

# Relato Integrado CRF-PR - 2020





# BEM-VINDOS AO RELATO INTEGRADO 2020

O objetivo deste relatório é fornecer à sociedade informações para a compreensão da atuação do Conselho Regional de Farmácia do Estado do Paraná (CRF-PR), e de que forma cumpre o dever de, em conjunto com o Conselho Federal de Farmácia (CFF), garantir segurança, confiança e respeito na relação com os farmacêuticos no exercício de suas funções.

Em 2020, a atuação do Sistema CFF/CRFs foi conduzida de forma integrada, com ações planejadas e desencadeadas conjuntamente, respeitando a autonomia de cada entidade. Nossa orientação administrativa foi pautada nas práticas mais relevantes da gestão participativa, tendo como principal objetivo resultados efetivos, todos baseados em nosso Planejamento Estratégico.

A entidade tem ainda o compromisso de fortalecer os mecanismos de controle social e promover a democratização das políticas de saúde pública. Nesse sentido, o CRF-PR busca promover, em todo Paraná, ações voltadas ao registro, normatização, fiscalização, julgamento e orientação dos profissionais farmacêuticos nas diferentes áreas de atuação da profissão.

O objetivo do Relato Integrado é evidenciar como nossas atividades, inovações e investimentos contribuem para o crescimento da classe farmacêutica, além



de ser uma importante ferramenta para comunicar aos nossos públicos como chegamos a esses resultados, garantindo transparência e confiabilidade.

Como entidade pública fiscalizadora do exercício profissional, zelamos pela transparência permanente das nossas atividades em observância à Lei nº 3.820/60.

Os dados e informações aqui apresentados abrangem o período entre 1º de janeiro a 31 de dezembro de 2020.

Caso deseje comentar algo, esclarecer dúvidas ou fazer uma sugestão ao nosso relatório, não hesite em nos contatar pelo e-mail: [relato@crf-pr.org.br](mailto:relato@crf-pr.org.br)

Agradecemos a todos os colaboradores que estiveram envolvidos, direta e indiretamente, na construção dessa narrativa. Desejamos evoluir de forma constante!

***Diretoria CRF-PR  
Gestão - 2020/2021***



## MISSÃO

Zelar pela fiel observância dos princípios da ética e da disciplina da classe dos que exercem atividades farmacêuticas no Paraná.

## VISÃO

Garantir a presença de Farmacêutico ético, habilitado e capacitado nas diferentes áreas de atuação da profissão.

## VALORES

Transparência, Eficiência, Impessoalidade, Ética, Inovação, Qualidade, Integridade, Profissionalismo, Comprometimento e Sustentabilidade.

## UM ANO ATÍPICO

Em meio à pandemia do novo coronavírus, o CRF-PR vem implementando ações de enfrentamento a Covid-19, interna e externamente. Reconhecendo a responsabilidade da instituição com os profissionais farmacêuticos e a sociedade.

Os farmacêuticos estão na linha de frente no enfrentamento à pandemia, farmácias foram reconhecidas como unidades de saúde que prestam serviços essenciais à população. E o Conselho intensificou sua atuação. Mesmo diante de todas as dificuldades impostas pela disseminação da doença, trabalhamos juntos, seja no corpo a corpo com os fiscais, seja no atendimento remoto, sempre comprometidos com essa árdua tarefa de proteger o nosso bem maior: a saúde da população.

Cumprimos nossa missão de fazer o bem! Fomos às farmácias orientar e apoiar os colegas mais expostos aos riscos. Reivindicamos e distribuimos equipamentos de proteção individual (EPIs), primamos pela segurança dos profissionais - solicitando o reforço policial nas farmácias, incessantemente estamos acompanhando e exigindo do Estado e dos municípios a imunização dos farmacêuticos. Fomos aos jornais e tevês alertar contra a automedicação e as fake news, que vendem ilusão e alastram o vírus. Por meio de ações como estas, o farmacêutico conquistou reconhecimento e valorização. E seguimos fortalecidos!

Diante do ano atípico que vivemos em 2020, o Conselho preza pela transparência de suas ações e pela democratização do serviço prestado, porque este é o CRF de todos!

Boa Leitura!

# SUMÁRIO

---

Palavra da Presidente	9
Quem Somos?	12
CAPÍTULO 01 - Visão Geral Organizacional e Ambiente Externo	14
Organograma	16
Gestão 2020/2021	18
Ambiente Externo	19
Principais Canais de Comunicação com a Sociedade	21
Transparência	24
Comunicação	25
Orientação	35
Relatório de Ações - Pandemia Covid-19	38
Modelo de Prestação de Serviços	42
Proposta de Valor do CRF-PR	43
CAPÍTULO 02 - Riscos, Oportunidades, Perspectivas e Desafios	44
Gestão de Riscos	46
CAPÍTULO 03 - Governança, Estratégia e Alocação de Recursos	48

Instâncias de Governança	51
Governança - Resultados Alcançados	60
- Normatizar	60
- Registrar	62
- Fiscalizar	67
- Ética	74
CAPÍTULO 04 - Gestão Orçamentária e Financeira	80
Palavra Final	116





**Mirian Ramos Fiorentin**  
Presidente do Conselho  
Regional de Farmácia do  
Estado do Paraná - CRF-PR

## PALAVRA DA PRESIDENTE

---

### **Os desafios impostos pela Covid-19: agir com solidariedade para preservar a vida!**

Saúde não tem hora, circunstância ou barreira. Ao menos, não deveria ter. Saúde é serviço essencial sempre, é constante, sob pena de, ao interromper um serviço, causar danos irreversíveis ao ser humano. Enquanto o mundo inteiro parou, nós, farmacêuticos (e tantos outros profissionais da área da saúde), seguimos com a nossa rotina, especialmente aqueles cujo ofício e vocação os levaram aos hospitais, atuando diretamente no tratamento de pacientes críticos acometidos pela COVID-19.

Saímos de casa cumprindo o nosso dever ético e moral no combate ao Coronavírus, com o único objetivo, de salvar o maior número de pessoas. Integramos as equipes na saúde hospitalar e temos consciência de que o nosso trabalho é imprescindível. É nosso fazer diário prestar assistência farmacêutica com qualidade à população, independente da enfermidade que possuam, ou área que atuamos, porém, neste momento, enfrentamos o desconhecido para que cada paciente possa restabelecer sua saúde com segurança.

O trabalho e o conhecimento do farmacêutico se fazem fundamentais neste cenário de pandemia, eles permeiam toda a cadeia da vacina (das pesquisas, do recebimento dos insumos, armazenamento, transporte e aplicação), dos medicamentos, até os pacientes com os primeiros sintomas que vão até as farmácias para fazerem os testes, da dispensação e orientação aos pacientes e hospitais.

Diante de todo o esforço, adaptação e coragem do farmacêutico, a entidade de maior representatividade da classe também se reinventou para prestar todo apoio e suporte aos profissionais. Em 2020 nós não paramos, e neste relatório tenho o prazer de apresentar a toda comunidade farmacêutica paranaense, órgãos de controle e sociedade o Relato Integrado do CRF-PR, que reúne nessas páginas um fiel reflexo das conquistas, desafios e dificuldades que marcaram o ano, incluindo certamente, entre os principais fatores, o esforço da entidade para melhorar os índices de assistência farmacêutica no Estado.

Apresentamos também, de forma clara, objetiva e de fácil compreensão, seguindo as diretrizes preconizadas pelas normativas: IN-TCU 84/2020 e DN-TCU 187/2020, o Balanço e as Demonstrações Financeiras, as principais atribuições do CRF-PR, pontos relevantes da gestão e as atividades mais significativas desempenhadas no exercício de 2020.

O CRF-PR tem como missão contribuir para a salvaguarda e promoção da saúde da sociedade, zelando pelos princípios éticos do exercício profissional, por meio principalmente, da fiscalização das atividades farmacêuticas. Em atendimento a sua diretriz orientadora, buscou auxiliar o profissional na resolução de dúvidas relacionadas ao desempenho de suas atividades diárias, além de aperfeiçoar o conhecimento técnico e legal.

Nesse sentido, os farmacêuticos tiveram à disposição a capacitação online, além dos materiais técnicos científicos produzidos para auxiliá-los no seu dia a dia. Estas iniciativas buscaram ampliar a assistência farmacêutica de qualidade para a sociedade, bem como, aumentar a conscientização de que a farmácia é local de promoção e proteção à saúde da população.

Outra ação de grande destaque em 2020 foi a realização da campanha alusiva ao Dia do Uso Racional de Medicamentos - que abordou o tema “Na pandemia: não entre em pânico, antes de usar qualquer medicamento, consulte o farmacêutico” em conjunto com o CFF e os demais 26 Conselhos de Farmácia. O motivo do alerta foi o resultado de um estudo realizado a pedido dos conselhos, pela consultoria IQVIA, que constatou um aumento significativo nas vendas de alguns medicamentos relacionados à Covid-19 nos três primeiros meses desse ano, quando aumentaram os casos da doença, em relação ao mesmo período do ano passado. Os conselhos de Farmácia alertaram que todos os medicamentos oferecem riscos. Mesmo os isentos de prescrição podem causar danos, especialmente se forem usados sem indicação ou orientação profissional.

A campanha em 2020 teve que adquirir novo formato devido a pandemia, ou seja, não foi realizada nas ruas, teve sua divulgação em rádios, TVs e principalmente nas mídias sociais. No Paraná a ação contou com o apoio do Grupo Técnico de Trabalho do CRF-PR Júnior, onde os acadêmicos se envolveram na divulgação e disseminação de informações corretas (baseadas na ciência) para a população.

Essa mobilização dos Conselhos de Farmácia e do CFF, ganhou força nacionalmente e em todo o Estado e mobilizou profissionais, estudantes e população em suas Redes Sociais que teve mais de 15 mil curtidas e 3 mil compartilhamentos dos posts no Facebook e Instagram, reforçando para a sociedade a importância da orientação farmacêutica ao consumir qualquer medicamento. Outras campanhas e ações voltadas para a sociedade, de iniciativa do CRF-PR, podem ser acessadas em: [www.crf-pr.org.br](http://www.crf-pr.org.br) | [Facebook/crfpr](https://www.facebook.com/crfpr) | [Instagram/crfpr](https://www.instagram.com/crfpr) | [Youtube/crfpr](https://www.youtube.com/c/crfpr)

Com a pandemia instalada mundialmente, a rotina de trabalho do CRF-PR sofreu adaptações e na sua atribuição fiscalizadora medidas indispensáveis também foram adotadas, para que fossem mantidos os números de inspeções nas áreas identificadas como potencialmente de risco para a sociedade, obtendo redução do número de estabelecimentos irregulares ou ilegais corroborado pelo aumento do índice de assistência farmacêutica. Nesse sentido o CRF-PR tem trabalhado para ser, no âmbito farmacêutico, referência na proteção da saúde da sociedade.

Dentre a combinação de medidas possíveis para o enfrentamento da Covid-19, o CRF-PR implementou diversas ações ao longo do ano demonstrando o empenho desta entidade de classe na defesa da saúde da sociedade por meio da fiscalização e da capacitação do farmacêutico, além da busca constante por melhorias na gestão administrativa. E, ao finalizar mais um ano de intensos trabalhos, com foco nos objetivos e metas de suas atividades finalísticas, podemos destacar ainda os seguintes resultados: o aumento de 90,13% no escopo de serviços online, tendo em vista a interrupção do atendimento presencial e salvaguardando a segurança do farmacêutico nesse momento de combate à pandemia, a meta das inspeções em relação a 2019 foi mantida, garantindo a Assistência Farmacêutica para a população.

Todos os dados aqui apresentados podem ser conferidos na sequência dessa publicação, que retrata os esforços empreendidos pelo Conselho no âmbito estratégico institucional. As mudanças apresentadas foram concebidas para aprimorar os fluxos de trabalho e assim melhorar os processos internos do Conselho, com o intuito de oferecer um serviço cada vez mais ágil e qualificado à categoria farmacêutica paranaense.

Finalizo ressaltando que esse Relato Integrado demonstra, em números e ações, a atuação dessa gestão à frente do CRF-PR observando as melhores práticas de Administração, Governança e Controle de Gestão, além de ser mais um canal de comunicação e transparência aberto, tanto com os farmacêuticos inscritos e empresas registradas no CRF-PR, quanto com os cidadãos, que não lidam diretamente com as atividades da profissão.



## QUEM SOMOS?

---

O Conselho Regional de Farmácia do Estado do Paraná (CRF-PR), pessoa jurídica de direito público, é uma autarquia federal com atuação no âmbito da fiscalização do exercício da profissão farmacêutica, e órgão executivo do Conselho Federal de Farmácia (CFF), foi criado pela Lei nº 3.820/60, combinado com a Resolução nº 02, de 24 de agosto de 1961, do CFF. Inicialmente chamado de CRF-9, o qual abrangia os Estados do Paraná e Santa Catarina. Desde a sua fundação em 14 de outubro de 1961, a valorização da profissão farmacêutica é uma das principais bandeiras levantadas pelo CRF-PR.

# CRF-PR EM NÚMEROS

---

**9.190**

Estabelecimentos  
farmacêuticos registrados

## SEDE CURITIBA

06 Seccionais: Ponta Grossa,  
Cascavel, Londrina, Maringá,  
Noroeste e Sudoeste.

### 15 CONSELHEIROS REGIONAIS EFETIVOS

03 Conselheiros Suplentes  
13 Fiscais  
68 Empregados



\* Dados Dezembro 2020



# CAPÍTULO 01

---

## VISÃO GERAL ORGANIZACIONAL E AMBIENTE EXTERNO

O CRF-PR tem sua sede estabelecida na cidade de Curitiba e sua jurisdição se estende por todo Paraná. A entidade é mantida com contribuições instituídas sob a forma do artigo 149 da Constituição Federal e demais legislações vigentes. Sua organização e composição, regulamentada pelo Regimento Interno, é composto por 18 (dezoito) conselheiros, 15 (quinze) efetivos e 03 (três) suplentes. Além de ter a atribuição de registrar profissionais farmacêuticos e empresas de acordo com as leis 3.820/60, 6.839/80 e 13.021/2014, possui ainda as premissas de orientar, normatizar, julgar e fiscalizar o exercício da profissão, buscando assegurar a sociedade serviços profissionais executados em obediência aos princípios éticos.

A Diretoria, por sua vez, é composta por Conselheiros efetivos, denominados Presidente, Vice- Presidente, Secretário Geral e Diretor-Tesoureiro, responsáveis pelas decisões de caráter interno à autarquia. O funcionamento da entidade, bem como as atribuições destes órgãos colegiados estão descritos no Regimento Interno do CRF-PR.

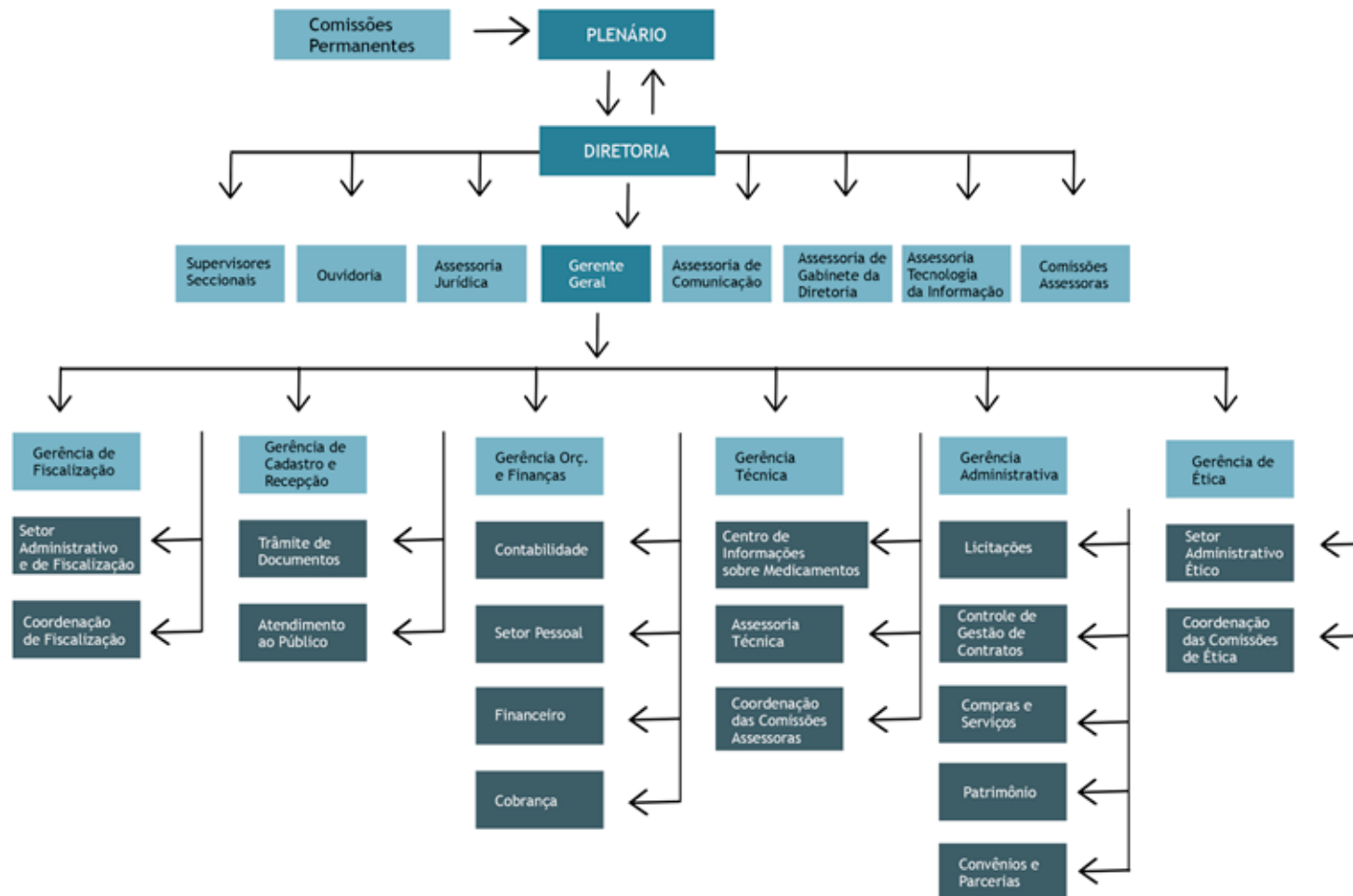
O CRF-PR também conta com Comissões de caráter permanente ou temporário e os Grupos Técnicos de Trabalho (GTTs), além das demais instâncias que compõem a estrutura organizacional da entidade. O esquema a seguir representa o Organograma do CRF-PR.

## PREMISSAS BÁSICAS

---

**ORIENTAR,  
NORMATIZAR,  
JULGAR E FISCALIZAR**  
o exercício da  
profissão  
farmacêutica  
no Estado do Paraná

# ORGANOGRAMA





## **ÓRGÃO DELIBERATIVO**

---

Plenário

COMISSÃO DE TOMADAS DE CONTAS

## **ÓRGÃO EXECUTIVO**

---

Diretoria

## **GRUPOS TÉCNICOS DE TRABALHO**

---

Tratam de assuntos específicos do interesse da categoria e são consultivos da Diretoria

## **IDENTIFICAÇÃO DOS PRINCIPAIS DIRIGENTES - ROL DOS RESPONSÁVEIS**

---



## GESTÃO 2020/2021

---



**Mirian Ramos Fiorentin**  
Cargo: Presidente



**Márcio Augusto Antoniassi**  
Cargo: Vice-Presidente



**Fábio de Brito Moreira**  
Cargo: Diretor Tesoureiro



**Nádia Maria Celuppi Ribeiro**  
Cargo: Diretora Secretária-Geral

# AMBIENTE EXTERNO

---

2020 foi um ano atípico e de muitos desafios para o CRF-PR, foi um tempo de unir forças com diversas outras entidades e enxergar o trabalho multiprofissional não mais como um incentivo, mas como uma necessidade para salvar vidas! Neste momento, mais do que nunca a entidade não mediu esforços para combater ações que atentassem contra a saúde da população. Todas as ameaças apresentadas foram convertidas em processos de transformação e novas oportunidades, ratificando, assim, o papel imprescindível do farmacêutico para a sociedade.

O USO RACIONAL DE MEDICAMENTOS (URM), por exemplo, é uma das principais campanhas que o Conselho promove para orientar a população a respeito da automedicação sem orientação e ressaltar a atuação do farmacêutico como agente principal nesse contexto, tendo em vista que o Brasil é recordista em automedicação e o sétimo país que mais consome medicamentos do mundo (Instituto de Pesquisa Hibou - 2014). O Ministério da Saúde (MS) apurou junto ao Sinitox - Sistema Nacional de Informações Tóxico-Farmacológica, que mais de 60 mil pessoas foram hospitalizadas devido ao uso indiscriminado de medicamento (2017).

Com a ameaça do poderoso coronavírus e o sistema de saúde brasileiro e paranaense beirando ao colapso, o CRF-PR intensificou sua atuação no combate ao uso irracional ou a sua combinação inadequada e sem orientação profissional de medicamentos. O alerta se estendeu para os diversos eventos promovidos pela entidade tanto de capacitação da classe, quanto para a população. Palestras online, discussões em plenárias, divulgação nos distintos canais de comunicação do Conselho, o tema foi trazido para o debate a todo momento. O uso de um medicamento em concomitância com outro, pode anular ou potencializar o efeito ou, em situações mais graves, a ingestão incorreta ou irracional dos medicamentos também pode levar à morte. Só pelo simples fato de que todo medicamento, inclusive os livres de prescrição médica, traz consequências à saúde, justifica-se todo o esforço do CRF-PR em debater e apresentar este tema para a sociedade de forma educativa, corretiva e atual.

## 2020 - UM ANO DE ADEQUAÇÕES DIANTE DA NOVA REALIDADE: A COVID-19

Desde o início da pandemia, em março de 2020, o CRF-PR vem realizando diversas ações para auxiliar e dar suporte aos farmacêuticos que estão na linha de frente no enfrentamento à Covid-19. Além de lutar por medidas de interesse do profissional, o CRF-PR realizou constantes divulgações de materiais técnicos relacionados à doença, voltados aos profissionais. Isso sem contar a adaptação dos serviços para o modo online e atualização da ferramenta CRF-PR em Casa para que todos os profissionais possam realizar, pela internet, qualquer procedimento junto ao Conselho enquanto o atendimento presencial estiver suspenso.

Com o início da vacinação, não foi diferente: o CRF-PR seguiu e segue na luta para que todos os farmacêuticos sejam vacinados, participando de reuniões com o Ministério Público, enviando a lista de profissionais conforme é solicitado e em contato constante com as autoridades para que o Plano de Vacinação Nacional e Estadual sejam cumpridos.

Destacamos que, antes de finalizar 2020, o CRF-PR planejou o envio de ofício aos 399 municípios do Estado solicitando a inserção dos farmacêuticos nas primeiras fases da vacinação, como grupo prioritário. Assim, seguimos na luta pela vacinação de TODOS os farmacêuticos paranaenses!

E com o propósito de melhorar a sua entrega à sociedade, o Conselho Regional de Farmácia do Estado do Paraná reafirma seu compromisso de transpor os desafios impostos e conduzir a classe a um futuro promissor.

# PRINCIPAIS CANAIS DE COMUNICAÇÃO COM A SOCIEDADE

---



Um dos principais objetivos da Diretoria é oferecer uma ferramenta eficaz e transparente; que reafirme os valores da instituição: **Transparência, Eficiência, Impessoalidade, Ética, Inovação, Qualidade, Integridade, Profissionalismo, Comprometimento e Sustentabilidade**. Assim, a estrutura organizacional, alguns processos institucionais e o sistema de Ouvidoria foram reformulados.

A Ouvidoria é um importante canal de comunicação entre o cidadão e o CRF-PR, para receber **sugestões, elogios, solicitações, reclamações, denúncias e sugestões de simplificação** referentes aos diversos serviços prestados pelo Conselho. As mudanças ocorridas no sistema atendeu às exigências da Lei n.º 13.460/2017, que dispõe sobre participação, proteção e defesa dos direitos do usuário dos serviços públicos da administração pública e tem ainda como objetivo garantir uma resposta rápida às manifestações, de forma transparente e imparcial, zelando pelos princípios da legalidade, impessoalidade e moralidade, resguardando o sigilo das informações.

## DADOS DA OUVIDORIA

---

Em 2020 foram recepcionadas um total de 743 (setecentas e quarenta e três) demandas.

## TEMPO MÉDIO DE RESPOSTA

---

O prazo de resposta para as manifestações é de até 30 (trinta) dias, contado da data de seu recebimento, prorrogável por igual período mediante justificativa expressa, conforme Decreto nº 9.492/2018.

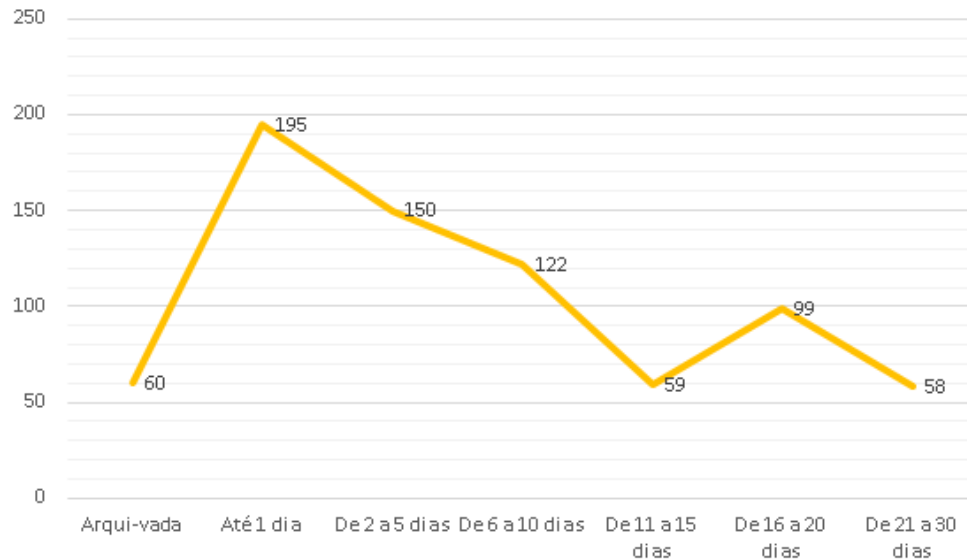
No ano de 2020, todas as demandas recepcionadas pela Ouvidoria foram concluídas dentro do prazo regulamentar, com tempo médio de resposta de 8 (oito) dias.

Esse prazo abrange o cadastro do relato na plataforma digital, a análise preliminar do Ouvidor, o retorno das áreas técnicas e finaliza com a devolutiva ao usuário.

**>> Vale destacar que em alguns casos o Ouvidor solicita informações complementares ao usuário, tendo o cidadão o prazo de 20 (vinte) dias para fornecê-las, conforme Decreto nº 10.228/2020. A ausência no envio gera o arquivamento automático da demanda, sem a produção de uma resposta conclusiva.**

# OUVIDORIA EM NÚMEROS

Tempo de Resposta



TEMPO DE RESPOSTA	QUANTIDADE DE MANIFESTAÇÃO
ATÉ 1 dia	195
DE 2 a 5 dias	150
De 6 a 10 dias	122
De 11 a 15 dias	59
De 16 a 20 dias	99
De 21 a 30 dias	58

**743** DEMANDAS

**48%** DENÚNCIAS

**15%** RECLAMAÇÕES

**17%** SOLICITAÇÕES

**0%** SIMPLIFICAÇÃO

**14%** COMUNICAÇÃO

**2%** SUGESTÕES

**1%** ELOGIOS

**3%** ACESSO À INFORMAÇÃO

# TRANSPARÊNCIA

---

O CRF-PR disponibiliza em seu endereço eletrônico ([www.crf-pr.org.br](http://www.crf-pr.org.br)) o Portal Transparência, em cumprimento à Lei nº 12.527/2011 e aos Acórdãos do Tribunal de Contas da União para uma completa prestação de contas de suas atividades, tanto para a sociedade quanto os farmacêuticos.

Buscando a correta periodicidade de inclusão das informações no Portal, o CRF-PR estabeleceu internamente com os setores prazos e regras de envio de documentos produzidos a serem disponibilizados ao Setor de Comunicação para publicação no Portal.



**+ 20 MIL  
ACESSOS**



# COMUNICAÇÃO COM AS PARTES INTERESSADAS

## PUBLICIDADE

Ampliar a relação com a sociedade, inscritos, governo, estudantes e outros profissionais da saúde tendo como base os projetos de aprimoramento e valorização a respeito da profissão farmacêutica;

Desenvolver ações de comunicação que promovam a conectividade com as partes interessadas.

## PORTAL DA TRANSPARÊNCIA

Atender na plenitude a Lei de Acesso à Informação (LAI) (Lei 12.527/2011);

Tornar a informação pública e aberta a todos;

Assegurar o direito fundamental de acesso à informação;

Promover a observância da publicidade como preceito geral e do sigilo como exceção.

## EVENTOS

**Público Interno:** assegurar uma organização com equipe qualificada e comprometida com os valores institucionais;

**Público Externo:** ampliar a comunicação com a sociedade, registrados e instituições de ensino por meio da execução dos projetos institucionais

## SITE

Conteúdo;  
Interatividade;  
Responsivo;  
Usabilidade.

## REDE SOCIAIS

Facebook;  
Instagram;  
Twitter;  
YouTube.



SOCIEDADE



REGISTRADOS



Instituições  
de Ensino

# PRINCIPAIS CANAIS DE COMUNICAÇÃO

---

A Assessoria de Comunicação/CRF-PR é o setor responsável por realizar a atualização dos diferentes canais de comunicação (site, revista, comunicados internos, mural, e-mail marketing, SMS e outros), além de levar informações sobre as ações da instituição e do setor farmacêutico a seus públicos: interno e externo (farmacêuticos e sociedade). A seguir elencamos as principais campanhas desenvolvidas em 2020 e os principais materiais de divulgação técnicos, informativos e educativos.

Está sob a responsabilidade do setor de Assessoria de Comunicação do CRF-PR as seguintes atribuições: assessoria de imprensa; redação, revisão e aprovação de textos; atualização dos diferentes canais de comunicação do CRF-PR (mural, sites, comunicados internos); realização de atendimentos; campanhas internas e externas (para a população); revista institucional; contribuir na formulação da estratégia e dos planos de trabalho de comunicação; coordenar a redação e edição de notícias, website e demais mídias; dar suporte ao setor de eventos e gerenciar a produção de materiais gráficos; atuar no apoio à organização de congressos e outros eventos técnicos; desenvolver materiais de comunicação como folders, relatórios de atividades e boletins; atender às demandas internas de comunicação (apresentações, comunicados, conteúdos); desenvolver e manter uma plataforma virtual de interação entre os diversos públicos (mídias sociais); responder pelos processos operacionais relacionados às atividades de comunicação, incluindo a relação com os fornecedores.

>> Mais informações e outras campanhas podem ser acessadas em: [www.crf-pr.org.br](http://www.crf-pr.org.br), [Facebook/crfpr](https://www.facebook.com/crfpr), [Instagram/crfpr](https://www.instagram.com/crfpr) e [Youtube/crfpr](https://www.youtube.com/crfpr)

# Campanha de Valorização Profissional - Janeiro 2020 - “Farmacêutico Muito Mais”



# Campanha 5 de maio Dia Nacional do Uso Racional de Medicamentos

## Datas comemorativas



# Outras Campanhas

#JuntosContraOCoronaVirus

## FARMA CÊUTICO

Onde você está presente, a população está segura!

Gratidão por sua dedicação no combate ao coronavírus!

seu trabalho salva vidas

## E SE OS CONSELHOS NÃO EXISTISSEM?

A SOCIEDADE ESTARIA EM RISCO.

Juntos SOMOS Mais FORTES

## AFINAL, POR QUE EXISTEM OS CONSELHOS?

Para normatizar, registrar, fiscalizar, orientar e garantir a ética profissional.

Juntos SOMOS Mais FORTES

## POR QUE FISCALIZAR?

A fiscalização garante a presença dos profissionais em suas funções, o cumprimento da lei, o futuro da profissão e a proteção da sociedade.

Juntos SOMOS Mais FORTES

## EVENTOS

DADOS 2019

**23** Eventos para capacitação profissional

**1.361** participantes.

CRF-PR SEMPRE EM DEFESA DA SOCIEDADE

## CRF-PR SEMPRE EM DEFESA DA SOCIEDADE

DADOS 2019

**46.110** INSPEÇÕES → **2.888** AUTOS DE INFRAÇÃO

**SOMENTE 6,26%** AUTOS DE INFRAÇÃO

CRF-PR SEMPRE EM DEFESA DA SOCIEDADE

## TOTAL DE REGISTROS

DADOS 2019

**1.646** Novos farmacêuticos

**18.174** Farmacêuticos inscritos no CRF-PR

CRF-PR SEMPRE EM DEFESA DA SOCIEDADE

## EVENTOS

DADOS 2019

**7.525** Atendimentos

**49** Campanhas para a população

**958** participantes (acadêmicos e farmacêuticos)

CRF-PR SEMPRE EM DEFESA DA SOCIEDADE

# Campanha Dia Internacional do Farmacêutico - 25 de Setembro



# Materiais CIM - Mais de 10 divulgações



## USO DE DEXAMETASONA NA COVID-19

Pacientes com quadros graves de COVID-19 podem apresentar resposta inflamatória sistêmica com prejuízo aos pulmões e outros órgãos. Com base nisso, foi proposto que o uso de corticosteroides poderia prevenir ou diminuir esses efeitos.



1 DE 4



## AUTOMEDICAÇÃO

Corticosteroides não devem ser usados como automedicação na prevenção ou no tratamento da COVID-19 e talvez sejam até prejudiciais se mal empregados nestes pacientes.

As reações adversas podem variar conforme o agente usado, a dose e o tempo de uso e incluem edema, hipertensão, hiperglicemia, osteoporose, dificuldades de digestão, maior susceptibilidade a infecções e atrofia adrenal.



1 DE 4



## ESTUDO RECOVERY

Dados do RECOVERY, um estudo randomizado multicêntrico em pacientes hospitalizados com COVID-19, mostraram que o grupo que recebeu dexametasona 16 mg/dia por via endovenosa ou oral por até 10 dias apresentou menor mortalidade em 28 dias quando comparado ao grupo que recebeu tratamento padrão.

Esta redução foi de cerca de 33% entre pacientes ventilados e de aproximadamente 20% entre os que receberam somente oxigênio (sem ventilação mecânica). Não foram observados benefícios em pacientes que não necessitaram de suporte respiratório.



2 DE 4



## REFERÊNCIAS

1. COVID-19 TREATMENT GUIDELINES PANEL. Coronavirus Disease 2019 (COVID-19) Treatment Guidelines. National Institutes of Health. Disponível em: <https://www.ncbi.nlm.nih.gov/pmc/articles/PMC7020063/>. Acesso em 14 ago. 2020.
2. Dexametasona, fármaco de baixo custo, reduz em até um terço a mortalidade entre doentes hospitalizados com complicações respiratórias graves da COVID-19. Disponível em: <https://www.em.com.br/pt/pt/medicinas/infecoes/gravas-da-covid-19-reduz-mortalidade-em-um-terco>. Acesso em 14 ago. 2020.
3. ABEVCI, G.A. ISG. AAPS Drug Information. Network. American Society of Health-System Pharmacists, 2019.
4. SOCIEDADE BRASILEIRA DE INFECTOLOGIA. Informe da Sociedade Brasileira de Infectologia sobre o novo coronavírus em 18 dias de medicamento para COVID-19. Disponível em: <https://web.infectologia.org.br/wp-content/uploads/2020/07/Informe-18-dias-de-medicamento-para-covid-19.pdf>. Acesso em 14 ago. 2020.
5. SWEETMAN, S.C. ISG. Martindale: The Complete Drug Reference. London: The Royal Pharmaceutical Society of Great Britain, Editors; version. Disponível em: <http://www.medicinesdatabase.com>. Acesso em 14 ago. 2020.



4 DE 4



## USO DE IBUPROFENO, ANTI-HIPERTENSIVOS E ANTI-DIABÉTICOS EM PACIENTES COM COVID-19

Estudos apontam que o vírus SARS-CoV-2 se liga às células alvo por meio da enzima conversora de angiotensina 2 (ECA-2), que é expressa por células epiteliais do pulmão, intestino, rins e vasos sanguíneos.

Como alguns fármacos poderiam elevar os níveis de ECA-2, surgiu o temor de que seu uso seria capaz de piorar infecções pelo vírus e levar a fatalidades.



1 DE 4



## EXEMPLOS DE FÁRMACOS QUE PODERIAM ELEVAR OS NÍVEIS DE ECA-2

Anti-inflamatórios não esteroides Ibuprofeno e outros
Inibidores de ECA captopril, enalapril, ramapril, lisinapril
Bloqueadores do receptor de angiotensina II losartana, vildesartana, valsartana, candesartana
Tiazolidinodionas pioglitazona



2 DE 4



## RECOMENDAÇÕES

Apesar da hipótese formulada, até o momento não há evidências de que o uso dos fármacos facilite ou agrave a COVID-19.

Enquanto estudos estão sendo conduzidos, algumas entidades consideram prudente recomendar o uso de paracetamol para sintomas da COVID-19. No Brasil a dipirona também é uma opção.

Não há, contudo, contraindicação ao uso de AINEs e os profissionais de saúde devem ter em mente todas as opções disponíveis.

Pacientes em tratamento com AINEs para outras indicações devem continuar o uso com a supervisão necessária.



3 DE 4



## RECOMENDAÇÕES

Aqueles em tratamento com inibidores de ECA, bloqueadores do receptor de angiotensina II e tiazolidinodionas devem continuar o tratamento.

Se houver dúvida, cada caso deve ser avaliado individualmente.

Referências

1. ILM, M. Covid-19: Ibuprofen should not be used for managing symptoms, say doctors and scientists. BMJ, v.360, jul 2020, mai. 2020. Disponível em: <https://www.bmj.com/content/360/bmj.m0009>. Acesso em 18 mar. 2020.
2. EUROPEAN MEDICINE AGENCY. EMA gives advice on the use of non-steroidal anti-inflammatory for COVID-19. Disponível em: <https://www.ema.europa.eu/en/news/ema-gives-advice-on-the-use-of-non-steroidal-anti-inflammatory-for-covid-19>. Acesso em 18 mar. 2020.
3. FRANK, L. ANTONIOU, L. KOTI, M. Are patients with hypertension and diabetes mellitus at increased risk for COVID-19 infection? The Lancet. 2020. Disponível em: [https://www.thelancet.com/journal/S0140-6736\(20\)30181-1](https://www.thelancet.com/journal/S0140-6736(20)30181-1). Acesso em 18 mar. 2020.
4. O BOM DIA DO BRASIL. Agência Europeia de Medicamentos e produtores farmacêuticos LAAEMM afirmam que ibuprofeno não é o melhor medicamento para tratar sintomas da COVID-19. Disponível em: <https://www.o-bom-dia.com.br/ibuprofeno-nao-e-o-melhor-medicamento-para-tratar-sintomas-da-covid-19>. Acesso em 18 mar. 2020.
5. MEDICARE. QUAIS MEDICAMENTOS SÃO CONTRAINDICADOS NA COVID-19? Disponível em: <https://www.medicare.gov/comunicacao/COVID-19>. Acesso em 18 mar. 2020.



4 DE 4

# O Farmacêutico em Revista - 3 edições



# Boletim CIM Formando - 4 edições

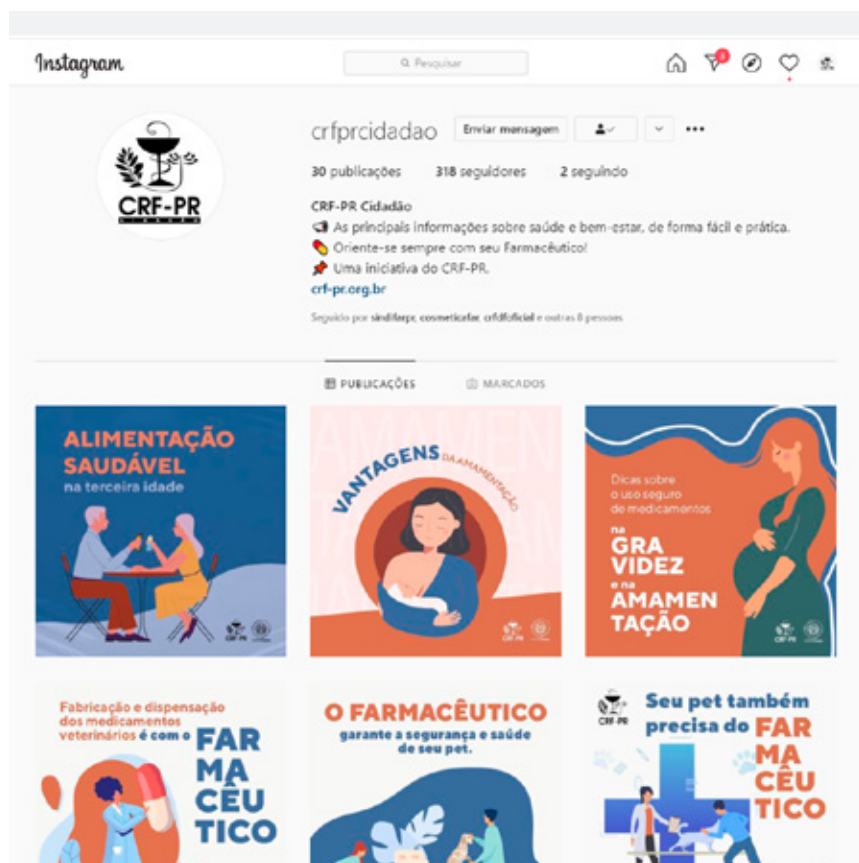


# Novos Folders

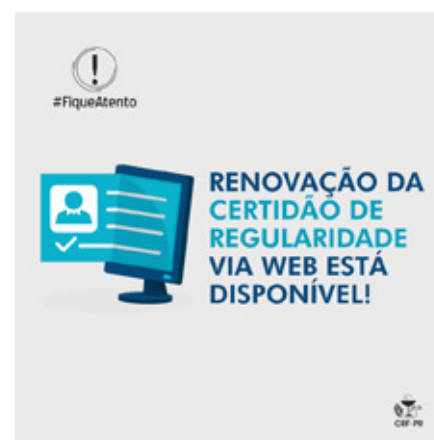




## Canal Cidadão - Instagram



## Novas Facilidades



# ALCANCE E INSERÇÕES NAS PRINCIPAIS MÍDIAS (ORGÂNICAS E PUBLICITÁRIAS) DO CRF-PR

TIPO	Ano 2019	Ano 2020
Acessos do portal do CRF-PR	994.452	546.678
Facebook	1.978.475 perfis alcançados	2.272.348 perfis alcançados
Twitter	172.277 impressões	4.600 impressões
Instagram	48.661 curtidas	66.871 curtidas
Youtube	574.766 minutos	2.040.000 minutos
Assessoria de Imprensa - Inserções em mídia espontânea	69 inserções	28 inserções
Televisão - inserção publicitárias	41 inserções	-
Rádio - inserções publicitárias	1.630 inserções	1.180 inserções
Revista - "O Farmacêutico em Revista"	5 edições	3 edições
E-mail Marketing	43 campanhas	34 campanhas

# ORIENTAÇÃO

18  
Lives

Lives organizados e/ou realizadas por acadêmicos  
**Públicos Alvo:** acadêmicos de farmácia, acadêmicos de outros cursos da área da saúde e população geral  
**Número de participantes:** 1.974

3

Projeto  
Social

360 Kg de alimentos  
500 frascos de álcool gel 70%  
100 itens de higiene pessoal  
15 caixas de roupas

45  
eventos

Eventos de Capacitação  
2.250 farmacêuticos

EAD

**R.O Manipulação\***

**Número de participantes:** 15

**R.O Farmácia Hospitalar\***

**Número de participantes:** 36

**R.O Farmácia Comunitária\***

**Número de participantes:** 67

**1º Ciclo de formação para farmacêuticos**

**Número de participantes:** 3

**Metrologia na Área Farmacêutica**

**Número de participantes:** 16

\* R.O - Reunião de Orientação

# GRUPOS TÉCNICOS DE TRABALHO DO CRF-PR

---

## ATIVIDADES ADMINISTRATIVAS DESENVOLVIDAS

### - Análises Clínicas

- Participação em reuniões e elaboração de contribuições para a consulta pública 912/2020 da Anvisa.

### - Distribuição e Transporte

- Participação na Live Farmacêutica “Medidas de prevenção à COVID-19 em distribuidoras e transportadoras” promovida pelo CRF-PR;
- Elaboração de respostas a dúvidas técnicas.

### - Educação

- Elaboração de resposta relativa a supervisão farmacêutica de estágio em estética para acadêmicos de biomedicina.

### - Farmácia Comunitária

- Participação na transmissão ao vivo pelo Instagram “Gestão da Farmácia em Meio à Pandemia”;
- Participação em discussões e emissão de parecer sobre a Consulta Pública 911/2020 da Anvisa.

### - Tecnologia de Produtos para Saúde

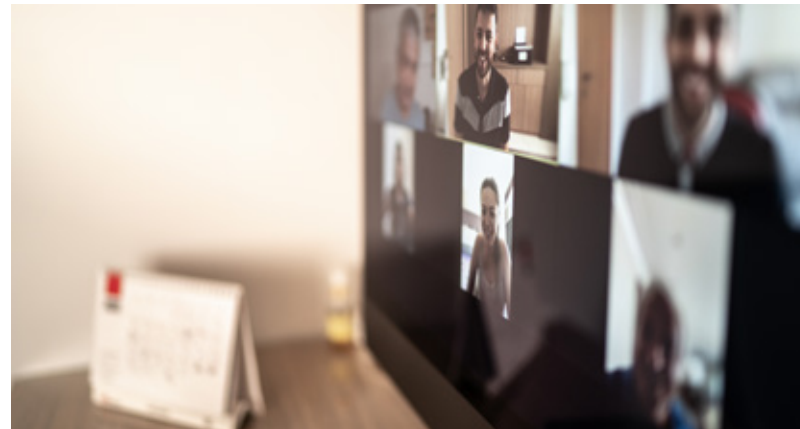
- Participação na Live Farmacêutica “Prevenção à COVID-19 e impactos gerados nas empresas de produtos para a saúde” promovida pelo CRF-PR.

### - Vigilância Sanitária

- Participação na Live Farmacêutica “Cuidados na testagem para COVID-19 em farmácias” promovida pelo CRF-PR;
- Participação em discussões e elaboração de contribuições para as consultas públicas 911/2020 e 912/2020 da Anvisa.

## PALESTRAS MINISTRADAS PELO (CIM)

- 27/05 - Palestra “Problemas na prescrição de medicamentos” para os médicos do Serviço de Ortopedia e Traumatologia do Hospital Cajuru (via Zoom);
- 10/06 - Palestra “Atribuições clínicas do farmacêutico” para os residentes farmacêuticos da Unioeste de Cascavel (via Google Meet);
- 23/06 - Palestra “Automedicação na COVID-19” para os acadêmicos da Faculdade Dom Bosco de Cornélio Procópio (via Google Meet);
- 23/07 - Palestra “Automedicação na COVID-19” na plenária virtual do CRF-PR;
- 16/09 - Palestra “Novas tecnologias na área farmacêutica” na III Semana Acadêmica de Farmácia do UniCesumar via Google Meet;
- 18/09 - Palestra “Uso de medicamentos na COVID-19” no Ciclo de Palestras “Por dentro do universo farmacêutico” organizado pelo PET/UFPR via StreamYard;
- 30/10 - Palestra “Automedicação e uso racional de medicamentos na pandemia” na SIPAT do CREA-PR via Zoom;
- 13/11 - Palestra “Uso de medicamentos na COVID-19” no VIII Congresso de Farmácia “Saúde em tempo de pandemia” do Centro Universitário UDC de Foz do Iguaçu via Google Meet.



# RELATÓRIO DE AÇÕES - PANDEMIA COVID-19

---

## **Covid-19: CRF-PR segue na luta pela classe farmacêutica**

*Conselho seguiu trabalhando durante a pandemia para dar suporte aos farmacêuticos que estão na linha de frente*

Um ano se passou e a pandemia segue no Brasil e no mundo. Desde o início, em março de 2020, o Conselho Regional de Farmácia do Estado do Paraná - CRF-PR realizou diferentes ações para auxiliar e dar suporte aos farmacêuticos que estão na linha de frente. Além de lutar por medidas de interesse do profissional, o CRF-PR tem feito constantes divulgações sobre materiais técnicos relacionados à Covid-19. Isso sem contar a adaptação dos serviços para o modo online e atualização da ferramenta CRF-PR em Casa, que facilitou o contato do farmacêutico e estabelecimentos com o Conselho.

Com o início da vacinação, não foi diferente: o CRF-PR seguiu e segue na luta para que todos os farmacêuticos sejam vacinados, participando de reuniões com o Ministério Público, enviando a lista de profissionais conforme é solicitado e em contato constante com as autoridades para que Plano de Vacinação Estadual seja cumprido.

Confira abaixo algumas medidas tomadas pelo CRF-PR para auxiliar a categoria:

- Disponibilização de atendimento online durante toda a pandemia, para dar suporte nos serviços aos farmacêuticos;
- Inclusão de novos serviços e adaptação do CRF-PR em Casa para facilitar o contato entre o profissional/estabelecimento com a entidade;
- Envio de ofício aos 399 municípios do Estado solicitando a inserção dos farmacêuticos da rede privada nas primeiras fases de vacinação;

- Envio da relação de farmacêuticos inscritos e ativos no CRF-PR às prefeituras que solicitaram;
- Manutenção do valor da anuidade de 2020 para 2021, em virtude da pandemia do novo coronavírus;
- Realização de Reuniões Plenárias no formato online, com transmissão via canal no Youtube;
- Produção de mais de 20 materiais técnicos produzidos pelo Centro de Informação sobre Medicamentos (CIM) a respeito do novo coronavírus durante 2020;
- Atendimento a 1.063 dúvidas de farmacêuticos pelo CIM em 2020, sendo 420 delas sobre a Covid-19;
- Campanha de valorização dos profissionais no Dia Nacional do Farmacêutico;
- Realização de um simpósio online sobre a Farmácia Digital em comemoração ao Dia Nacional do Farmacêutico;
- Parceria com o CRF-SP para disponibilização de cursos online e gratuitos por meio da Academia Virtual de Farmácia;
- Concessão de entrevistas a respeito de medicamentos contra a Covid-19 e o papel do farmacêutico (veja o material completo em: [www.crf-pr.org.br](http://www.crf-pr.org.br));
- Notificação aos estabelecimentos sobre a obrigatoriedade de os empregadores fornecerem EPIs aos funcionários no enfrentamento da pandemia do novo coronavírus;
- Fiscalização orientativa nas farmácias, bem como ações conjuntas, principalmente quando requeridas pelas VISAs, PROCON e Ministério Público;
- Apoio a ações de prevenção da violência contra a mulher em parceria com a Secretaria Municipal de Políticas para as Mulheres (SMPM), da Prefeitura de Londrina, por meio da divulgação de materiais informativos aos farmacêuticos;
- Participação de membros do CRF-PR em lives e webinars de universidades para atualização de informações sobre o novo coronavírus e a atuação do farmacêutico;
- Realização de Juramento online. O CRF-PR elaborou um calendário de reuniões remotas para mais de 500 profissionais aptos a receberem a carteira profissional.

Por meio do site e redes sociais, o CRF-PR mantém a constante atualização das informações sobre a Covid-19, assim como avisos sobre o atendimento e funcionamento dos serviços internos.







# MODELO DE PRESTAÇÃO DE SERVIÇOS CRF-PR

<p><b>PARCEIROS-CHAVE</b></p> <ul style="list-style-type: none"> <li>- Sociedade;</li> <li>- Registrados;</li> <li>- Instituições de Ensino;</li> <li>- Associações;</li> <li>- Sindicato dos farmacêuticos;</li> <li>- Governo.</li> </ul>	<p><b>ATIVIDADE-CHAVE</b></p> <ul style="list-style-type: none"> <li>- <b>Governança:</b> estratégia, liderança transparência e prestação de contas;</li> <li>- <b>Finalísticas:</b> normatização, registro, orientação, finalização e julgamento;</li> <li>- <b>Gestão:</b> finanças, administrativo, tecnologia da informação e comunicação, pessoas e relações institucionais;</li> <li>- <b>Monitoramento e melhoria:</b> inovação, controle interno, riscos e conformidade.</li> </ul>	<p><b>PROPOSTA-CHAVE</b></p> <ul style="list-style-type: none"> <li>- Zelar pelo registro de profissionais e empresas;</li> <li>- Zelar pela preservação da ética e a habilitação técnica adequada para o exercício profissional;</li> <li>- Fiscalizar, defender e disciplinar o exercício da atividade profissional;</li> <li>- Resguardar o interesse público;</li> <li>- Focar o propósito da organização em resultados para cidadãos e usuários dos serviços;</li> </ul>	<p><b>RELACIONAMENTO COM CLIENTES</b></p> <ul style="list-style-type: none"> <li>- Orientação e Suporte;</li> <li>- Serviços Digitais;</li> <li>- Pesquisa de Satisfação;</li> <li>- Pesquisa de Percepção;</li> <li>- Ouvidoria.</li> </ul>	<p><b>PARCEIROS-CHAVE</b></p> <ul style="list-style-type: none"> <li>- Sociedade;</li> <li>- Registrados;</li> <li>- Instituições de Ensino.</li> </ul>
<p><b>RECURSOS-CHAVE</b></p> <ul style="list-style-type: none"> <li>- Capital Humano;</li> <li>- Capital Intelectual;</li> <li>- Capital Financeiro;</li> <li>- Capital Manufaturado;</li> <li>- Capital Social e de Relacionamento.</li> </ul>	<p><b>CANAIS</b></p> <ul style="list-style-type: none"> <li>- Publicidade;</li> <li>- Site;</li> <li>- Eventos;</li> <li>- Portal Transparência;</li> <li>- Newsletter;</li> <li>- Redes Sociais.</li> </ul>			
<p><b>PARCEIROS-CHAVE</b></p> <ul style="list-style-type: none"> <li>- Pessoal;</li> <li>- Material de Consumo;</li> <li>- Serviços de terceiros;</li> <li>- Investimentos.</li> </ul>	<p><b>FONTES DE RECEITA</b></p> <ul style="list-style-type: none"> <li>- Anuidade;</li> <li>- Taxa de Serviços;</li> <li>- Multa Ética;</li> <li>- Multa por infração;</li> <li>- Receita de Aplicações financeiras.</li> </ul>			

# PROPOSTA DE VALOR CRF-PR

---

## PROPOSIÇÃO DE VALOR

- Atualização cadastral;
- Emissão de boletos;
- Consultas Profissionais;
- Consulta Responsabilidade Técnicas;
- Certidão Negativa de débitos;
- Certidão de Regularidade Técnica;
- Baixa de Responsabilidade Técnica;
- Comunicado ou justificativa de ausência;
- Perfil de assistência técnica;
- Orientação técnica;
- Impressão dos termos de inspeções realizadas;
- Relatório dos protocolos realizados;
- Portal de Transparência;
- Ouvidoria.

### **Auferidos:**

- Facilidade de acesso;
- Agilidade no atendimento;
- Serviços online;
- Atualização profissional;
- Maior interação;
- Interesses representados.

## PROPOSIÇÃO DE VALOR

- Percepção de valor enquanto registrado;
- Transparência na gestão;
- Serviços online e presencial;
- Capacitação orientativa;
- Assegurar a ética profissional;
- Garantir a inserção no mercado de trabalho de profissionais habilitados e que prestem serviços de qualidade à sociedade;
- Comunicação com a sociedade e os profissionais.

### **Trabalhos a serem feitos:**

- Focar no desenvolvimento das atividades finalísticas: (registrar, orientar, normatizar, fiscalizar e julgar);
- Agilidade no atendimento - online e presencial;
- Promoção de eventos de atualização profissional;
- Garantir que a gestão atenda os princípios da legalidade, transparência, eficiência e probidade.



## CAPÍTULO 02

---

### **RISCOS, OPORTUNIDADES, PERSPECTIVAS E DESAFIOS**

- Garantir a presença de farmacêutico ético, habilitado e capacitado nas diferentes áreas de atuação da profissão farmacêutica no atendimento ao cidadão;
- Ser transparente, mantendo a sociedade informada acerca das decisões tomadas e dos riscos envolvidos;
- Garantir que o CRF-PR atue de forma responsável com a sociedade e com os farmacêuticos;
- Ter clareza acerca de quais são os serviços efetivamente prestados para os usuários (farmacêuticos) e o cidadão, mantendo o foco nesse propósito;
- Envolver as partes interessadas;
- Manter a comunicação clara com as partes interessadas;
- Garantir e certificar-se de que os usuários recebam serviços de qualidade;
- Disponibilizar estrutura de orientação, apoio e informação de qualidade;
- Atuar efetivamente no aprimoramento das diretrizes curriculares do ensino farmacêutico;
- Viabilizar a inserção do Sistema CFF/CRFs nos fóruns de debate político/legislativo.

**Principais ações e oportunidades que trouxeram resultados positivos para a classe farmacêutica:**

- Lei 13.021/14 que consolidou a farmácia como estabelecimento de saúde;
- Envolvimento do Conselho Federal de Farmácia em pesquisas e parcerias com instituições e órgãos públicos;
- Aproximação do CRF-PR com os órgãos públicos (PROCON, Vigilância Estadual de Saúde, Secretaria do Estado da Saúde, Ministério Público, Assembleia Legislativa Estadual e outros);
- Potencial de divulgação de informações em mídias sociais, rádios, jornais e TVs;
- Múltiplas áreas de atuação do farmacêutico no cuidado da saúde da população.

# GESTÃO DE RISCOS

PRINCIPAIS RISCOS	MITIGAÇÃO
- Falta de recursos financeiros para inovações, aquisições e ampliação tecnológica	- Otimizar o uso de recursos por meio de serviços digitais - Desenvolver parcerias entre Conselhos Regionais de Farmácia
- Morosidade nos processos de aquisições ou contratações	- Promover o mapeamento e a uniformização de processos e procedimentos com o objetivo de aumentar a performance das aquisições ou contratações
- Decisões judiciais que conflitam com a atividade de fiscalização	- Difundir informações, atividades e posicionamentos do Sistema CFF/CRFs junto à sociedade e aos públicos estratégicos
- Baixa inserção política do farmacêutico	- Fazer o monitoramento, a inteligência, a estratégia e a ação de relações institucionais e governamentais no âmbito do Executivo e do Legislativo
- Formação de novos farmacêuticos sem o preparo para a atual realidade da saúde	- Promover a realização de eventos com o objetivo de promover a atualização profissional
- Conflito com outros órgãos quanto a atribuição da Fiscalização do exercício profissional.	- Atuar junto às instâncias legislativas (federal, estadual e municipal) e judiciário a fim de esclarecer os papéis e responsabilidades do farmacêutico

## NOSSO PRINCIPAL DESAFIO

---

Um dos nossos principais desafios foi manter o legado tecnológico adquirido durante os primeiros meses de 2020, marcado pela transformação tecnológica na Autarquia e pelo enfrentamento da pandemia. Afinal, implementamos o teletrabalho aos colaboradores, viabilizamos canais permanentes de consulta e atendimento remotos, utilizamos Whatsapp, ferramentas de fiscalização remotas, e-mail, envio e recebimento de documentos de forma eletrônica, e, ainda, realizamos LIVES periódicas para aprimoramento e atualização profissional dos registrados, à distância.

Prioritariamente, enfatizamos a atividade fiscalizatória no Estado, por meio de ações proativas e reativas, parcerias com outras organizações públicas que exercem poder de polícia, campanhas publicitárias de reconhecimento e valorização da profissão, acesso irrestrito e permanente a conteúdos técnicos de qualificação profissional da atividade farmacêutica, bem como a realização de parceria com o CRF-SP para acesso à Academia Virtual de Farmácia e priorizamos a excelência e agilidade no atendimento remoto, como serviço público federal delegado pela União.





## CAPÍTULO 03

---

### GOVERNANÇA, ESTRATÉGIA E ALOCAÇÃO DE RECURSOS

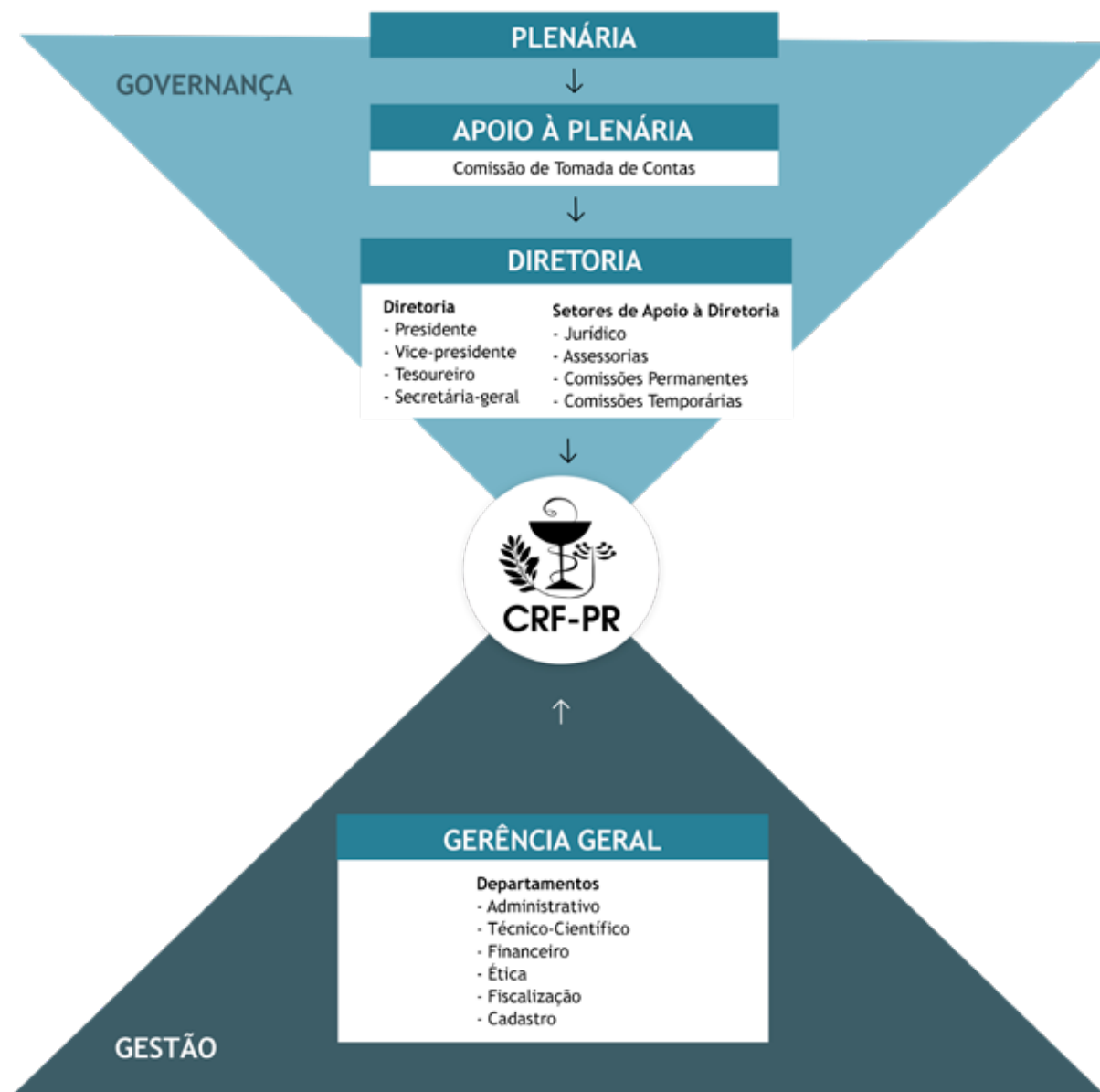


O Conselho Regional de Farmácia do Estado do Paraná (CRF-PR), a partir do seu Planejamento Estratégico, tem buscado aprimorar o sistema de Governança e Gestão com o propósito de melhorar o desempenho organizacional, contribuir para a redução dos riscos, alinhar as ações à estratégia do Sistema CFF/CRFs e prestar contas das atividades desenvolvidas para a sociedade, baseada nos princípios da transparência, ética, eficiência, integridade, equidade e *accountability* (prestação de contas - a função *accountability nas empresas* é incentivar a cultura da proatividade e do comprometimento com resultados mais satisfatórios e processos mais eficientes).

A partir do Referencial Básico de Governança Aplicável a Órgãos e Entidades da Administração Pública (RBG), publicado pelo Tribunal de Contas da União (TCU), a Gestão da Governança e *Compliance* (a palavra tem origem na língua inglesa e vem do verbo “to comply”, que **significa** “agir de acordo com uma regra, uma instrução, lei interna, um comando ou um pedido”. Sendo assim, quando uma empresa está agindo de acordo com as leis (tanto externas quanto internas), está em **compliance**) do CRF-PR passa por um macroprocesso que abrange um conjunto de mecanismos de liderança, estratégia e controle colocados em prática para avaliar, direcionar e monitorar a gestão, de modo que a prestação de serviços de interesse da sociedade sejam executados de forma satisfatória.

A gestão máxima da **Governança** do CRF-PR é executada pelo Plenário e pela Diretoria, com apoio da Comissão de Tomadas de Contas, do setor Jurídico, Assessorias e os Grupos Técnicos de Trabalho (GTTs - CRF-PR). Já os processos da **Gestão** são realizados pela Gerencia Geral, com apoio das Gerencias: Administrativa, Fiscalização, Ética, Técnico-Científica, Financeiro e Cadastro.

O sistema de Governança e Gestão do CRF-PR é representado pelo diagrama seguinte:



# INSTÂNCIAS DE GOVERNANÇA

---

O **Plenário** do CRF-PR é composto pela Diretoria e mais 15 Conselheiros Regionais, sendo 03 Suplentes, esta é a instância maior de decisões, sua atribuição é deliberar sobre assuntos de interesse do Conselho, pertinentes à honra e autonomia da entidade e aos direitos dos farmacêuticos; registro e cancelamento no quadro do Conselho; julgamento de casos disciplinares e demais assuntos da competência do Regional.

A **Diretoria** é composta pela Presidente, Vice-presidente, Diretor-Tesoureiro, Diretora-Secretária Geral responsáveis por dirigir a Entidade de acordo com as leis em vigor e o Regimento, administrar o patrimônio e impor o cumprimento das Resoluções e Instruções do Conselho Federal de Farmácia e do CRF-PR, bem como a realização de tudo que possa concorrer para cumprimento das atividades finalísticas, adotando providências nos casos urgentes.

A **Comissão de Tomada de Contas** é composta por três Conselheiros efetivos, a quem compete examinar toda a documentação contábil do CRF-PR; emitir parecer sobre o orçamento; emitir parecer sobre as Despesas Extraordinárias, sobre os Balancetes Mensais, os Balanços Trimestrais, a Prestação de Contas, a Proposta Orçamentária e os Créditos Suplementares do Conselho Regional e emitir parecer sobre o balanço do exercício financeiro e apresentar ao Plenário para aprovação.

As **instâncias internas** de apoio são: **Gerência-Geral, demais Gerências, Assessorias, Setor Jurídico, Setor de TI (Tecnologia da Informação), Ouvidoria e Comissões Internas do CRF-PR**. Este núcleo é responsável pelo bom andamento da gestão administrativa da entidade como, **idealizar sistema de controle interno dos trabalhos realizados pelos setores, além de executar as atividades** contábil, financeira, orçamentária, operacional e patrimonial; na produção de relatórios gerenciais a serem disponibilizados ao plenário e à diretoria para tomada de decisão, bem como no apoio às atividades do controle externo exercidas pelo Tribunal de Contas da União (TCU) e também pela consolidação e disponibilização do Relatório de Gestão (para o CFF).

A **Gestão do CRF-PR** é estruturada conforme disposto no organograma e os responsáveis pelos setores têm a incumbência de executarem as ações planejadas envolvendo **estratégias, políticas, processos e procedimentos que foram estabelecidos pelo órgão, assim, preocupa-se com a eficácia (cumprir as ações prioritizadas) e a eficiência das ações (realizar as ações da melhor forma possível, em termos de custo-benefício).**

### INSTÂNCIAS EXTERNAS DE GOVERNANÇA

O **Tribunal de Contas da União** é responsável pela fiscalização (prestação de contas), pelo controle e pela regulação das atividades finalísticas desenvolvidas pelo Conselho Profissional.

O **Conselho Federal de Farmácia** é responsável pela supervisão das atividades, pela avaliação, pela auditoria e pelo monitoramento independente, e, havendo disfunções ou desvio de finalidade, pela comunicação dos fatos às instâncias superiores de governança.

### ATUAÇÃO DA UNIDADE DE AUDITORIA INTERNA

O CRF-PR não dispõe em sua estrutura organizacional de Auditoria Interna, entretanto, o Conselho Federal de Farmácia, realiza periodicamente auditorias, emitindo **certificação com parecer**, cujo foco é avaliar os setores: administrativo, financeiro, orçamentário, patrimonial e operacional, e avalia a gestão da entidade, de acordo com a legislação aplicável aos Conselhos. Devido a pandemia não ocorreu o processo de auditoria do Conselho Federal de Farmácia (CFF). Porém a Comissão Permanente de Tomada de Contas do CRF-PR emitiu os pareceres das análises das contas do CRF-PR, publicadas em: [transparencia.crf-pr.org.br](http://transparencia.crf-pr.org.br)

### FUNÇÕES DA GOVERNANÇA E GESTÃO DO CRF-PR

**Funções de Governança:** Definir o direcionamento estratégico, supervisionar a gestão, envolver as partes interessadas, gerenciar riscos estratégicos, gerenciar os conflitos internos, avaliar e auditar o sistema de gestão e controle, promover a accountability (prestação de contas e responsabilidades) e a transparência e acompanhar e supervisionar as atividades finalísticas do CRF-PR (registro, normatização, orientação, fiscalização e julgamento ético).

**Funções de Gestão:** Implementar programas que garantam a conformidade com as regulamentações vigentes, revisar e reportar os progressos das ações, garantir a eficiência ter a comunicação com as partes interessadas e manter o controle e a melhoria contínua dos processos e serviços do CRF-PR. Quanto aos Controles Internos, são procedimentos adotados para assegurar a salvaguarda da gestão financeira, orçamentária e patrimo-

nial do CRF-PR.

Os principais mecanismos de controle interno estabelecidos pelo CRF-PR são:

- **Estabelecer responsabilidades:** quando existe um responsável por cada tarefa, facilita o gerenciamento da execução das atividades e torna possível determinar a responsabilidade e mitigar erros;
- **Procedimentos documentados:** todas as atividades, principalmente os registros contábeis das transações, devem ser documentadas, desta forma é possível verificar a procedência dos procedimentos e evitar fraudes;
- **Autorização de transação:** este princípio preconiza que qualquer procedimento de serviço/aquisição de produtos/pagamentos, entre outros, só podem ser realizados após a autorização pelo responsável do setor, gerência e gerência geral;
- **Segregação de funções:** este é um processo fundamental para garantir transparência, equidade e qualidade das operações. O objetivo é dividir, entre os vários agentes envolvidos, a responsabilidade pela aprovação, execução e controle do processo, de modo que nenhuma pessoa possa ter completa autoridade sobre uma parcela significativa de qualquer transação;
- **Supervisão das operações:** essa prática garante que as atividades sejam executadas de acordo com objetivos do CRF-PR, além de diminuir a probabilidade de desfalques;
- **Controles físicos:** a adoção desta atividade permite realizar um melhor controle de danos. O CRF-PR se preveniu da seguinte forma: instalação de alarmes, câmeras de vídeos de segurança, senhas em computadores, programas de backup, sistema de contingência e outros para garantir segurança na prestação de serviços. Com a implantação do trabalho remoto, o acesso ao sistema do CRF-PR foi reforçado.





O Conselho Regional de Farmácia do Estado do Paraná, a partir do seu Plano Estratégico, tem buscado aprimorar o sistema de Governança e Gestão em busca do aperfeiçoamento dos mecanismos de liderança, estratégia e controle colocando em prática para avaliar, direcionar e monitorar a gestão, com o objetivo de conduzir as políticas institucionais e prestação de serviços de interesse da sociedade e registrados.

## PLENÁRIA

## DIRETORIA/GERÊNCIA GERAL



### 1ª Linha de Defesa

- Departamento Administrativo
- Departamento Técnico Científico
- Departamento Financeiro
- Departamento Ética
- Departamento Fiscalização
- Departamento Cadastro
- Secretaria

### 2ª Linha de Defesa

- Ouvidoria

### 3ª Linha de Defesa

- Comissão de Tomada de Contas
- Departamento Jurídico

### 1ª LINHA DE DEFESA

A nossa 1ª linha de defesa, de controle operacional, seguindo as normas legais, as Resoluções do CFF e Deliberações do CRF-PR é desempenhada pelos colaboradores e Conselheiros, distribuídos conforme a estrutura organizacional do CRF-PR. Trata-se da prática de *compliance* e de atribuições/responsabilidades específicas de cada departamento, capazes de emitir à diretoria manifestações e diretrizes técnicas de ação interna.

### 2ª LINHA DE DEFESA

A atual diretoria do CRF-PR considera os controles internos, como os canais de Transparência e a Ouvidoria, como elementos essenciais à consecução dos objetivos e para o cumprimento da missão do CRF-PR, de modo a contribuir para o alcance dos resultados planejados, bem como a estrita observância à legislação e regulamentos aplicáveis à entidade. Enquanto um apresenta um raio X de toda a sua atuação, planejamento, investimento e retorno à sociedade, o outro canal possibilita o acesso para todos. A Ouvidoria é uma grande aliada para a construção de políticas de gestão, é uma importante ferramenta de comunicação entre a população e a instituição. Por meio de seus relatórios é possível que os gestores identifiquem os problemas e as deficiências. Desse modo, é possível promover as mudanças necessárias para ajustar o serviço público à qualidade desejada e pleiteada.

### 3ª LINHA DE DEFESA

A realização de controles internos, seja ela procedida pela Comissão Permanente de Tomada de Contas e pela Auditoria do CFF, garante a confiabilidade das informações financeiras produzidas, bem como a qualidade e transparência de tais informações, obtendo-se a aprovação das contas. Ao Setor Jurídico cabe toda a responsabilidade de representar o CRF-PR tanto na esfera da Justiça Federal como na Justiça Estadual em ações promovidas contra a entidade, execuções fiscais, audiências trabalhistas, emissão de pareceres técnicos diversos que norteiam as ações da diretoria, comissão de licitação, entre outras frentes.



## RESULTADO



### Efetividade

- Grau de satisfação;
- Valor agregado;
- Desenvolvimento do farmacêutico.



### Eficácia

- Acessibilidade ao serviço;
- Qualidade do serviço;
- Cobertura do serviço.



### Eficiência

- Produtividade;
- Tempo;
- Custos.

## ESFORÇO



### Execução

- Planejamento;
- Execução Financeira;
- Execução Física.



### Excelência

- Conformidade;
- Transparência;
- Impacto da entrega.



### Economicidade

- Qualidade de recursos;
- Riscos mitigados

## MISSÃO

Zelar pela fiel observância dos princípios da ética e da disciplina da classe dos que exercem atividades farmacêuticas no Paraná.

- Zelar pelo registro de profissionais e empresas;

- Zelar pela preservação da ética e a habilitação técnica adequada para o exercício profissional;

- Fiscalizar, defender e disciplinar o exercício da atividade profissional;

- Resguardar o interesse público;

- Focar o propósito da organização em resultados para cidadãos e usuários dos serviços.

## VISÃO

Garantir a presença de farmacêuticos ético, habilitado e capacitado nas diferentes áreas de atuação da profissão.

### Sociedade



### Registrados



### Instituições de Ensino



## MAPA ESTRATÉGICO

O que norteou o Plano de Ação 2020 do CRF-PR foram as premissas de sua missão, visão e valores para definir os macroprocessos finalísticos e a partir disso, foram estabelecidos os objetivos estratégicos.

O plano foi construído com dois princípios fundamentais. O primeiro, aperfeiçoa continuamente a gestão e investe em desenvolvimento tecnológico para oferecer serviços ágeis e de alta qualidade, simplificando e facilitando a forma de interação entre a entidade e os usuários dos serviços. Desta forma, foram estabelecidos os objetivos estratégicos: Gestão eficiente, eficaz e transparente e constituir o uso da tecnologia da informação (TI) para melhorar os processos e o relacionamento com a sociedade.

O segundo princípio foi norteado em ações para contribuir com a salvaguarda da saúde da população. Sendo assim, foram estabelecidos os seguintes objetivos: Fiscalização orientativa e efetiva para a atuação ética e no cuidado à saúde, reconhecimento do farmacêutico pela sociedade e atuação política e técnica em benefício da saúde.

## DIRETRIZ ESTRATÉGICA

Ser reconhecida pela atuação articulada e influente na assistência farmacêutica, percebida como instituição de excelência e de fomento da prática profissional.

**OBJETIVO ESTRATÉGICO:** assegurar a assistência farmacêutica plena

**AÇÕES ESTRATÉGICAS:**

- Manter a fiscalização em estabelecimentos que explorem atividades farmacêuticas;
- Oferecer aprimoramento, orientação e capacitação técnica aos profissionais farmacêuticos;
- Assegurar a eficácia no relacionamento e comunicação com a sociedade;
- Promover a inter-relação entre o CRF-PR e os acadêmicos dos cursos de Farmácia do Paraná;
- Promover a assistência farmacêutica integral no Estado do Paraná.

**OBJETIVO ESTRATÉGICO:** desempenho da execução orçamentária

**AÇÕES ESTRATÉGICAS:**

- Executar o Planejamento Orçamentário.

**OBJETIVO ESTRATÉGICO:** instrumentos de transparência e acesso à informação

**AÇÕES ESTRATÉGICAS:**

- Aperfeiçoar ferramentas de transparência;
- Ouvidoria.

**OBJETIVO ESTRATÉGICO:** proporcionar serviços ágeis e efetivos

**AÇÕES ESTRATÉGICAS:**

- Assegurar uma equipe qualificada e comprometida com os valores institucionais;
- Promover gestão do atendimento com agilidade e presteza no site da instituição.

## ESTRATÉGIA E DESEMPENHO

O CRF-PR vem, nos últimos anos, adotando uma política administrativa voltada, principalmente, à representatividade dos farmacêuticos e das empresas inscritas, por meio de ações de aprimoramento profissional, incluindo o registro de novas inscrições e a fiscalização do exercício profissional.

Mesmo diante da crise causada pela pandemia da COVID-19, em 2020, a gestão administrativa concentrou esforços no sentido de aplicar os recursos financeiros de acordo com as reais necessidades e com os objetivos estratégicos traçados, para obter o desempenho desejado na gestão.

Em nenhum momento o CRF-PR interrompeu suas atividades regulares (Sede e Seccionais), tais como o registro dos profissionais e empresas, a cobrança da anuidade, os eventos, as diligências da Fiscalização, a continuidade das execuções fiscais, dentre outras ações. Adotamos todas as recomendações governamentais e sanitárias, e o CRF-PR deu continuidade à prestação dos serviços públicos, de forma inovadora, moderna, mais tecnológica e voltada ao atendimento remoto.

Nessa toada, passamos a observar o sistema de gestão por Indicadores, ou seja, o desempenho dos objetivos estratégicos foi objeto de monitoramento pela execução orçamentária e o alcance das metas previstas no Orçamento.

O CRF-PR realizou diferentes ações para auxiliar e dar suporte ao farmacêutico no enfrentamento ao novo coronavírus. Munimos os profissionais com informações confiáveis e baseadas em evidência para que todos pudessem atuar com mais assertividade. Publicamos diversas orientações sobre os cuidados e prevenção para o atendimento ao público, informações quanto ao atendimento, distribuição de medicamentos e orientações para farmácias. Enalteçemos a importância do farmacêutico por estar na linha de frente no enfrentamento à pandemia.

E o mais importante: nos colocamos sempre à disposição do farmacêutico com a mensagem de que juntos, passaremos por esse momento e sairemos mais fortalecidos.

# GOVERNANÇA

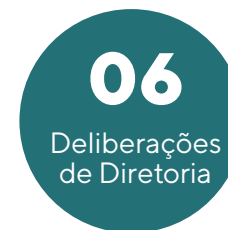
## RESULTADOS ALCANÇADOS



O CRF-PR, ciente da necessidade de aprimorar sua gestão, no ano de 2020 intensificou suas ações de planejamento, e então, estabeleceu seus resultados e metas desejados. A partir da tradução dos objetivos, monitoramento, avaliação do desempenho e das políticas institucionais da entidade, foram estabelecidas as ações corretivas decorrentes dessa avaliação. No que diz respeito às decisões e direcionamento, o Plenário é a instância máxima do CRF-PR (formado pela Diretoria e Conselheiros Regionais, 15 efetivos e 3 suplentes).

A Fiscalização profissional do CRF-PR possui caráter orientativo, preventivo e punitivo, preservando a segurança da sociedade paranaense, valorizando a categoria farmacêutica e fortalecendo a imagem da profissão.

De forma macro, apresentamos as atividades realizadas:



\* Dados de 2020

Em 2020 foram aprovadas 09 (nove) deliberações de cunho normativo:

- **986/2020** - Aprova o Regulamento dos Grupos Técnicos de Trabalho;
- **987/2020** - Aprova procedimentos Cadastrais e de Fiscalização ad referendum da próxima Reunião Plenária, prorroga automaticamente as inscrições provisórias expiradas no período da pandemia, paralisa atividades das Seccionais Sudoeste e Noroeste e dá outras providências;
- **988/2020** - Institui, no Conselho Regional de Farmácia do Estado do Paraná, o Sistema de Deliberação Remota, medida excepcional destinada a viabilizar o funcionamento do Plenário durante a emergência de saúde pública de importância internacional relacionada ao Coronavírus(Covid-19);
- **989/2020** - Institui o Sistema de Juramento Remoto, SJR, aos requerentes a inscrição junto ao sistema CRF/CFF, medida excepcional destinada a viabilizar a entrega da primeira carteira de identidade profissional durante a emergência de saúde pública de importância internacional relacionada ao novo Coronavírus, Covid-19;
- **990/2020** - Institui, no âmbito do Conselho Regional de Farmácia do Estado do Paraná via gestão de transparência, a transmissão ao vivo da sessão Plenária;
- **992/2020** - Dispõe sobre o procedimento para aprovação de registro de firma, inscrição profissional, ingresso e anotação de responsabilidade técnica;
- **993/2020** - Dispõe sobre os valores das taxas exigidas pelo CRF-PR;
- **994/2020** - Dispõe sobre os valores das anuidades devidas ao Conselho Regional de Farmácia do Estado do Paraná para o ano de 2021;
- **995/2020** - Dispõe sobre a prorrogação do prazo de vigência das inscrições provisórias em decorrência da pandemia do novo coronavírus - Covid-19.

## INVESTIMENTOS EM NORMATIZAÇÃO

**R\$ 127.290,71**

Valores utilizados para realização das Plenárias e Reuniões de Diretoria em caráter normativo

**0,94%**  
DOS GASTOS TOTAIS

\* Dados de 2020



## REGISTRAR

É atribuição do CRF-PR: Zelar pela inscrição do profissional, bem como do registro do estabelecimento farmacêutico nas diferentes áreas de atuação. Compreende o valor em relação ao registro de profissionais e estabelecimentos, bem como qualquer alteração cadastral, além da manutenção dos Grupos de Técnicos de Trabalho (GTTs), que têm o objetivo de dar suporte às atividades do Conselho.

O objetivo é garantir para a sociedade que em todos os estabelecimentos farmacêuticos há a atuação de um profissional qualificado, que irá zelar pela profissão, pela saúde da população e prestará serviços de qualidade para toda a sociedade.

Logo nos primeiros meses de 2020 o atendimento passou a ser exclusivamente online, por e-mail, pela ferramenta CRF-PR em Casa, além do suporte pelo *Whatsapp*.

Confira abaixo os dados do setor de cadastro:



\* Dados de 2020

Comparativo Anual - Inscrição / registro X Baixa / Encerramento				
Procedimento	2017	2018	2019	2020
Registro/Reabilitação de Empresa	699	716	760	805
Baixa de Registro de Empresa	556	434	486	492
Inscrição/Reabilitação de inscrição profissional	1.636	1.789	1.737	1.706
Baixa de Inscrição Profissional/ Transferência CRF	1.103	1.274	1.274	809

## REGISTRO E INSCRIÇÃO:

Registro e reabilitação de empresas:

**805**

Inscrição e reabilitação de profissionais:

**1.708**

## BAIXA E REGISTRO E INSCRIÇÃO:

Baixa de registro de empresa:

**492**

Baixa de inscrição ou transferência profissional:

**809**

## CRESCIMENTO EM RELAÇÃO A 2019

**+ 5,92%**

Estabelecimentos  
registrados

**+ 1,67%**

Profissionais  
Inscritos

## ATENDIMENTOS

ATENDIMENTOS	2.020
Registro de Empresa	713
Reabilitação de Registro de Empresas	92
Baixa de Registro de Empresas	252
Baixa ex-officio PJ	240
Alteração de Horário	1.688
Alteração de Modalidade	522
Ingresso de Responsabilidade Técnica	4.552
Declaração de Atividade Profissional - DAP	746
Averbação Contratual	806
Certidões Simplificadas	352
Certidões de Regularidade emitidas	20.490
Inscrição Provisória	809
Inscrição Definitiva	263
Inscrição por Transferência	167
Inscrição Secundária	10
Reabilitação da Inscrição	459
Efetivação ou Prorrogação da Inscrição	338

ATENDIMENTOS	2.020
Baixa de Inscrição Profissional	528
Baixa de Responsabilidade Técnica	2.341
Desistência da Responsabilidade Técnica	172
Solicitação de Certidão de Transferência	281
Alteração de Endereço	35
Recadastramento Portal CRF em Casa	2.214
Comunicado de Ausência	99
Justificativa de Ausência	43
Baixa RT Portal CRF em Casa	4.798
Comunicado de Ausência Portal CRF em Casa	24.505
Justificativa de Ausência Portal CRF em Casa	2.175
AAPF	12
Ofícios Emitidos	1.869
Certidões de Ofício	0
Certidões Emitidas	318
Declaração de Aptidão Vacina	133
<b>Total</b>	<b>72.022</b>



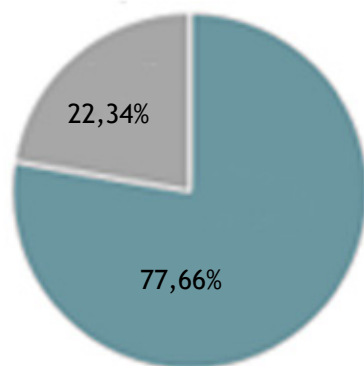
## OBJETIVOS E METAS

**OBJETIVO:** Proporcionar serviços ágeis e efetivos de forma online;

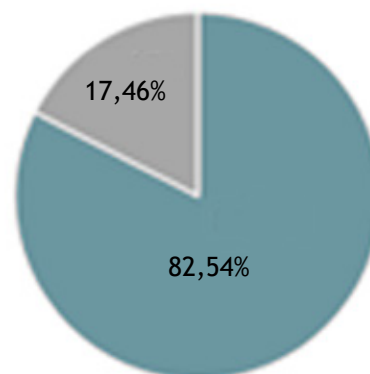
**META:** Aumentar o escopo de serviços online para o usuário do CRF-PR

Os serviços realizados online tiveram um aumento de 9,19% em relação a 2019.

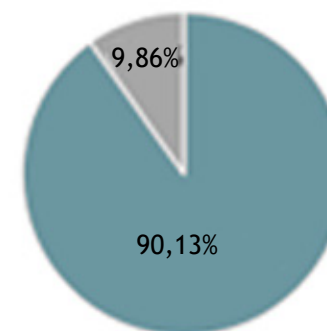
TOTAL DE SERVIÇOS PRESTADOS EM 2018



TOTAL DE SERVIÇOS PRESTADOS EM 2019



TOTAL DE SERVIÇOS PRESTADOS EM 2020



WEB

PRESENCIAL

# INVESTIMENTOS EM REGISTRO

---

**R\$ 1.795.812.81**

Valor investido no setor de Cadastro do CRF-PR, responsável pelo registro dos profissionais e estabelecimentos, bem como qualquer alteração cadastral - pessoa física ou jurídica.

**13,21%**  
DOS GASTOS TOTAIS

\* Dados de 2020



## FISCALIZAR

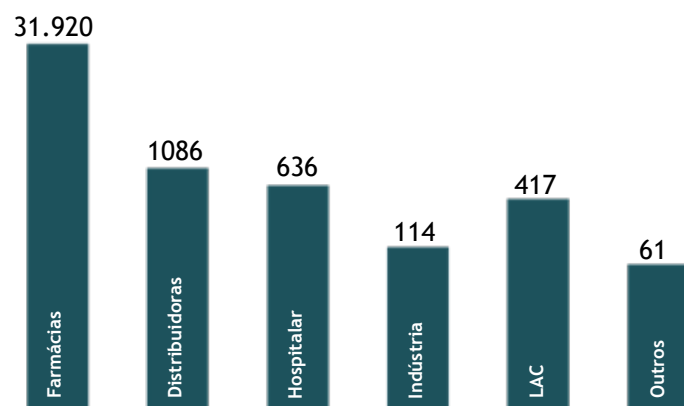
A fiscalização é um conjunto de ações e serviços realizados pelo Conselho Regional de Farmácia do Estado do Paraná para verificar se os atos farmacêuticos são exercidos por profissionais registrados e habilitados de forma qualitativa e quantitativa, em empresas e estabelecimentos que pratiquem atividades farmacêuticas no Paraná. O CRF-PR detém ainda a função específica de fiscalizar, julgar e disciplinar o exercício profissional no Estado.

### FISCALIZAÇÕES REALIZADAS EM 2020

Estava previsto para o ano de 2020, de acordo com o plano anual de fiscalização, um total de 36.000 inspeções, porém foram realizadas 34.234 inspeções, 5% inferior ao previsto tendo em vista as medidas de restrições impostas pelas instancias estadual, municipal e federal para o enfrentamento da pandemia do Coronavírus (COVID-19).

INSPEÇÕES POR REGIÃO	REALIZADAS
Inspeções na Capital	7.468
Inspeções na Região Metropolitana	4.824
Inspeções no Interior	33.818
<b>TOTAL</b>	<b>34.234</b>

## INSPEÇÕES POR NATUREZA DE ESTABELECIMENTO



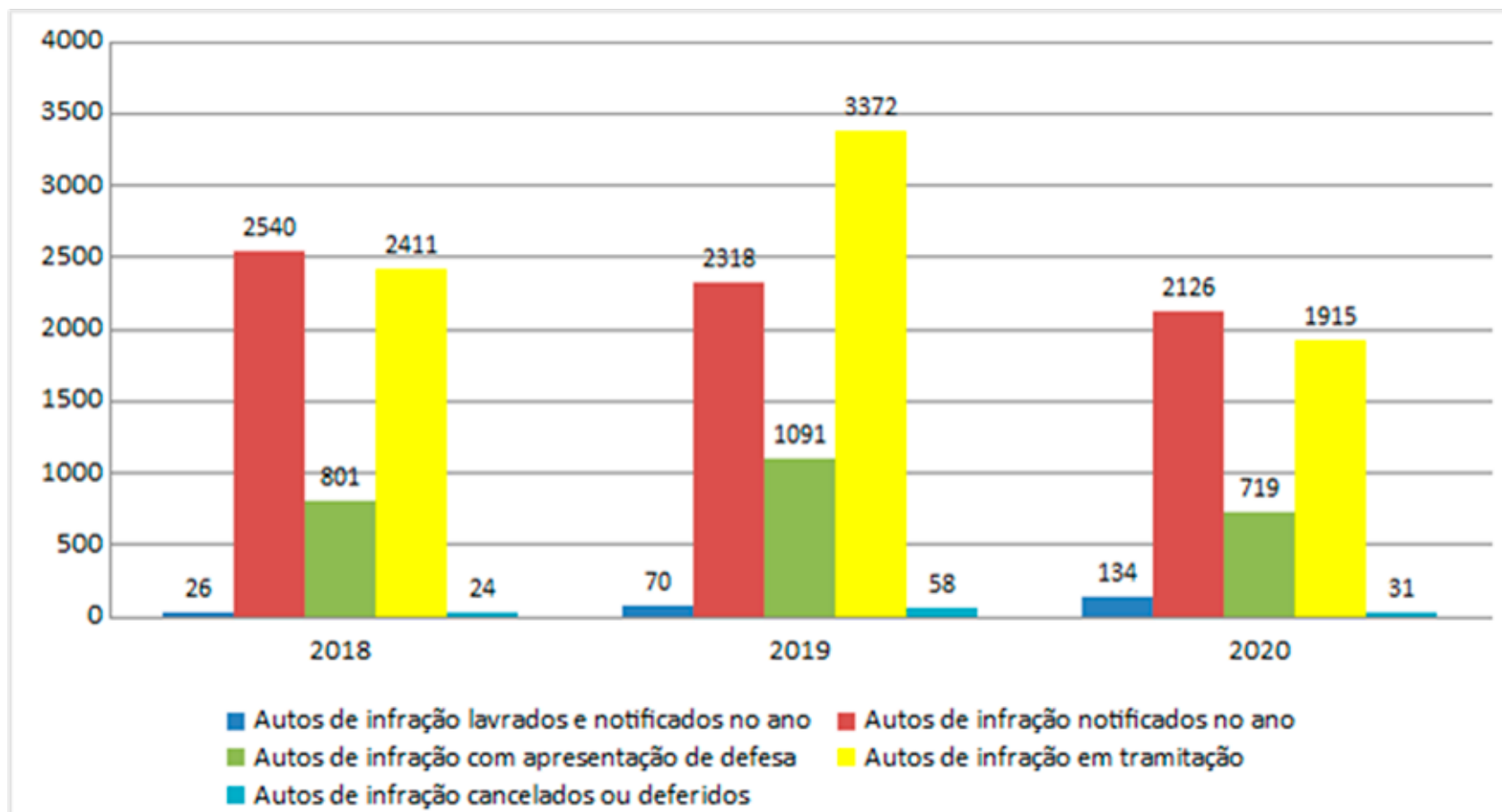
MÉDIA INSPEÇÕES  
POR ESTABELECIMENTO

3,72

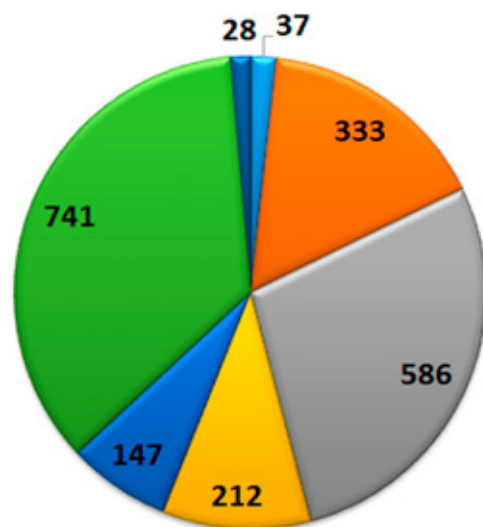
## COMPARATIVO DOS AUTOS DE INFRAÇÃO LAVRADOS: 2018 A 2020

Apesar da redução do número de autos de infração lavrados e da paralisação das cobranças de multa em virtude da suspensão dos prazos processuais, com base na Res. 682/2020 do Conselho Federal de Farmácia - CFF, o número de notificações não sofreu uma redução significativa. Em decorrência disso, observa-se ainda que o número de processos em tramitação reduziu consideravelmente em relação ao ano anterior.

- Autos de infração lavrados e notificados no ano corrente: são aqueles em que a lavratura do auto e a respectiva notificação da aplicação da penalidade de multa ocorreram no ano corrente;
- Autos de infração notificados no ano: refere-se ao total de autos de infração que foram notificados no ano corrente, podendo ter sido lavrados no referido ano, ou ainda, em anos anteriores, em virtude do trâmite do procedimento administrativo fiscal;
- Autos de infração com apresentação de defesa: são aqueles em que houve apresentação de defesa do auto de infração pelo autuado e que requer análise pelo conselheiro;
- Autos de infração em tramitação: compreende aqueles em que houve apresentação de defesa pelo autuado, porém estão em processo de tramitação pelo departamento de fiscalização e que ainda não foram enviados aos conselheiros; aqueles em que não houve apresentação de defesa pelo autuado e que não foram encaminhados para homologação pelo Plenário; ou ainda, aqueles que passaram pelos procedimentos citados anteriormente, porém estão aguardando notificação;
- Autos de infração cancelados ou deferidos: são aqueles cancelados por motivo de vício (erro nos dados cadastrais do estabelecimento, autuação dentro do prazo para regularização, determinação judicial, entre outros) ou por deferimento da defesa apresentada pelo autuado, respectivamente.



## AUTOS DE INFRAÇÃO POR MOTIVO



■ Illegal     
 ■ S/Profissional     
 ■ S/Assistente     
 ■ S/Substituto  
■ Desc. Horário     
 ■ Ausência     
 ■ Ativ. Privativa

Nº DE AUTOS DE INFRAÇÃO LAVRADOS - ANO 2020	
Autos de Infração lavrados - por ausência	741
Autos de Infração lavrados (geral)	1343
<b>Acumulado de Autos de Infração no ano</b>	<b>2084</b>

## RETORNO PARA A SOCIEDADE

- Garantir a presença do farmacêutico nos estabelecimentos;
- Promove a saúde da coletividade;
- Evita a falsificação de receitas;
- Coíbe a venda de medicamentos falsificados;
- Impede a venda indiscriminada e contrabando de medicamentos.

## METAS

Durante o ano de 2020 o setor de Fiscalização do CRF-PR estabeleceu diversas metas a serem cumpridas, conforme o planejamento, além de algumas previstas em Resolução do CFF, 648/2017, que regulamenta o procedimento de fiscalização dos Conselhos Regionais de Farmácia e dá outras providências.

Abaixo os objetivos e metas cumpridas:

- **Manter acima de 04 inspeções por estabelecimento no ano de 2020.**

Foi atingida, pois foram feitas em média 3,72 inspeções por estabelecimento registrado no Estado do Paraná. Considerando que a representatividade das farmácias (comunitárias, de manipulação e hospitalar) é de 73,6% dos estabelecimentos registrados no CRF-PR, a média de inspeções feitas pela fiscalização junto as farmácia (comunitária, manipulação e hospitalar) foi de 4,81.



- Manter o percentual de estabelecimentos irregulares/ilegais no estado abaixo de 5%.

A meta foi atingida. No final do ano de 2020 o percentual ficou em 4,5%. Lavramos 2.084 autos de infração no último ano, a quantidade de autos de infração do ano de 2020 foi abaixo dos anos anteriores, impactado pela diminuição de inspeções ocasionadas pela pandemia e por algumas questões judiciais (especial serviço público e hospitalar), levaram a esta diminuição dos números

- Manter a média do número de justificativas de ausência do profissional.

Os comunicados de justificativas de ausência vinham mantendo uma média nos últimos 4 anos. Em 2020 foram efetuados 2.218 protocolos de justificativa de ausência verificamos uma queda de 25% nas justificativas. Acreditamos que esta redução foi em parte devido a pandemia e outra devido a diminuição da quantidade de fiscalização que tivemos neste ano.

## INVESTIMENTOS EM FISCALIZAÇÃO

**R\$ 4.559.861,75**

Este foi o valor dispensado para a realização de todos os processos de fiscalização como: trâmite de documentos fiscais, orientação, empregados - (internos e externos), treinamentos, entre outros processos que garantem a qualidade da assistência farmacêutica prestada à população no Estado do Paraná.

**33,54%**

DOS GASTOS TOTAIS

\* Dados de 2020




## ÉTICA

O processo ético disciplinar é um procedimento para verificar se um determinado ato ou conduta profissional está ou não de acordo com o Código de Ética Farmacêutica. Todos os processos instaurados são instruídos por Comissões de Ética e julgados pelo Plenário do Conselho.

A instauração de um processo ético pode ocorrer como resultado da ação do departamento de fiscalização do CRF-PR, denúncia dos usuários de medicamentos, profissionais da área da saúde, documentos encaminhados pelas Vigilâncias Sanitárias, Ministério Público, Procon e outros órgãos.

Uma vez instaurado, o processo ético é regido pela Resolução 596/14 do CFF, e depois de concluído poderá resultar em aplicação de penalidades ao profissional, sendo elas: advertência ou advertência com emprego de censura, multa, suspensão do exercício profissional ou eliminação do quadro profissional. Caso não seja verificada culpa, o processo será arquivado. Em alguns casos, o profissional recebe um ofício de orientação antes da instauração do processo.

### QUANTITATIVO DE DOCUMENTOS RECEBIDOS PARA PROVIDÊNCIAS



Docs Recebidos	2018	2019	2020
Fiscalização do CRF-PR	307	645	568
Departamento de Cadastro do CRF-PR	529	604	747
Outros órgãos (Vigilância Sanitária/ Ministério Público, Polícia)	11	36	51
<b>Total</b>	<b>847</b>	<b>1285</b>	<b>1366</b>

# PROVIDÊNCIAS

Providências	2018	2019	2020
Ofícios de orientação ao profissional	523	448	341
Processos éticos instaurados	243	159	203

Motivo para Orientação	Número	%
Não comunicar a baixa de responsabilidade técnica no prazo de cinco dias após o encerramento do vínculo profissional	236	69,4
Sanar irregularidades encontradas no estabelecimento	56	16,4
Orientações a respeito dos medicamentos sujeitos a controle especial (Portaria 344/98)	13	4
Medicamento em autoatendimento	22	6,4
Prazos para comunicação de afastamentos médicos, licença maternidade, cursos, entre outros	9	2,6
Contratação de ausênicas recorrentes	4	1,2

## TIPOS DE SANÇÕES

Sanções	2018	2019	2020
Advertência ou advertência com censura	11	10	1
Multa	150	202	2
Suspensão do exercício profissional	2	7	0
Eliminação	1	0	0
Arquivamento	5	3	0

O setor de Ética do CRF-PR apresentou uma redução de 27,7% dos processos éticos disciplinares instaurados em 2020, comparado ao ano anterior, totalizando 203 processos. A tabela abaixo apresenta os motivos e o número de ocorrências:

Motivo/Ocorrência	Número	%
Atividade privativa - Dispensação de medicamento sujeito a controle especial (Portaria 344/98) na ausência de farmacêutico	40	19,7
Não comunicar encerramento de vínculo com o estabelecimento em cinco dias	36	17,7

Motivo/Ocorrência	Número	%
Fichas de Fiscalização do Exercício e das Atividades Farmacêuticas (FFEAF)	32	15,7
Deixar de prestar assistência técnica (ausências recorrentes)	27	13,3
Distribuir medicamentos sujeitos a prescrição para postos de medicamentos	12	5,9
Documentos encaminhados pela Vigilância Sanitária Municipal e Estadual com constatação de irregularidades diversas	12	5,9
Denúncia - Dispensação de medicamentos sujeitos a controle especial ou sujeitos a prescrição (injetável) sem receituário	07	3,4
Inspeções conjuntas com Vigilância Sanitária Municipal e Estadual, com constatações de irregularidades diversas	06	3,0
Medicamentos sujeitos à prescrição em autoatendimento	05	2,4
Denúncia - Troca de medicamento	04	2,0
Realização de testes rápidos para Covid-19 sem atender às normas/propaganda irregular Covid-19	04	2,0
Atuar em estética sem habilitação	04	2,0
Comercializar vacinas em contrariedade à legislação	02	1,0
Relatório de fiscalização - Solicitação Ministério Público	02	1,0

Motivo/Ocorrência	Número	%
Denúncia - atuar em estabelecimento sem registro	01	0,5
Denúncia - falsificação de documento	01	0,5
Denúncia - Irregularidades voltadas ao controle de medicamentos sujeitos a controle especial	01	0,5
Produção irregular de medicamentos (estabelecimento em funcionamento sem alvará, licença sanitária e comercialização de produtos sem registro ou notificação de registro)	01	0,5
Funcionamento de laboratório de farmácia de manipulação na ausência de farmacêutico	01	0,5
Presença do medicamento Ivermectina manipulado sem informações mínimas em sua rotulagem quanto à origem e procedência	01	0,5
Armazenamento de medicamentos em depósito ilegal	01	0,5
Fracionamento irregular e exposição de medicamentos com inscrição amostra grátis	01	0,5

Foram julgados no ano 2020, 53 processos éticos, sendo 51 referentes ao ano de instauração de 2018 e 02 referente ao ano de 2019. Penalidade aplicadas no ano 2019:

Pemalidades Aplicadas	TOTAL
Multa de um salário-mínimo	27
Multa de dois salários-mínimos	13
Multa de três salários-mínimos	05
Multa de um salário-mínimo elevado ao dobro = 2 salários	02
Multa de dois salários-mínimos elevados ao dobro = 4 salários	02
Suspensão por 3 meses	02
Suspensão por 3 meses + multa de três salários-mínimos	01
Suspensão por 6 meses	01

## INVESTIMENTOS EM ÉTICA

**R\$ 453.242,52**

Os Conselhos de Farmácia são órgãos destinados a zelar pela fiel observância dos princípios da ética e da disciplina da classe dos que exercem atividades profissionais no País (Lei 3820/60). O CRF-PR, para cumprir esse papel fundamental perante a sociedade, através do setor de Ética, dispensou o montante descrito abaixo para a efetivação de suas funções.



\* Dados de 2020



# CAPÍTULO 04

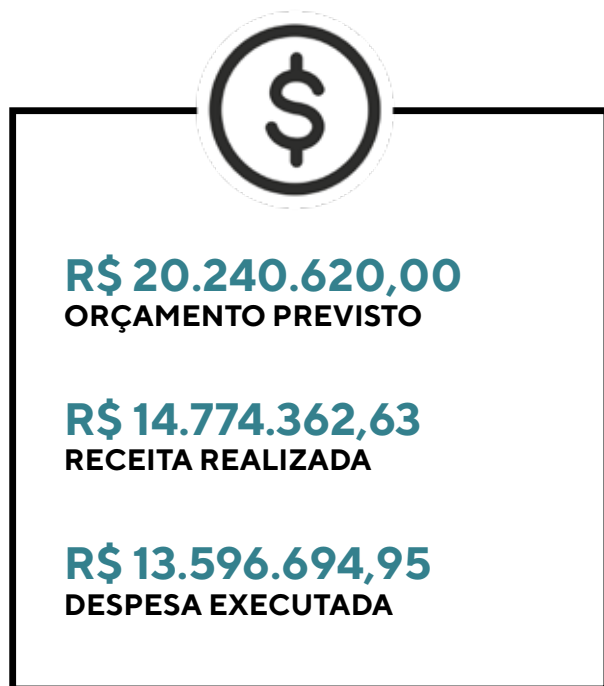
---

## GESTÃO ORÇAMENTÁRIA E FINANCEIRA



O orçamento do CRF-PR, em 2020, foi estimado em R\$ 20.240.620,00 tendo sido arrecadado o valor de R\$ 14.774.362,63, equivalente a 72,99% da receita prevista. As despesas executadas representaram o montante de R\$ 13.596.694,95 correspondendo a 92,03% do valor arrecadado.

Os índices apresentados demonstram que o CRF-PR cumpriu o princípio do Equilíbrio Orçamentário em não gastar mais do que arrecada, mantendo a despesa menor que a receita.



## RESULTADO FINANCEIRO

O CRF-PR apresenta uma situação financeira estável referente à capacidade de solvência do seu passivo financeiro. Apurado R\$ 4.561.705,13 em 2020 de superávit financeiro.

### PLANILHA RESULTADO FINANCEIRO

Resultado Financeiro	2020
Ativo Financeiro	6.547.685,60
(-) Passivo Financeiro	1.985.980,47
Superávit Financeiro	4.561.705,13

## DESPESAS CORRENTES

As despesas correntes representam 92,03% da despesa total e apresentam uma média de gasto mensal de aproximadamente R\$ 1.133.057,91, as de maior relevância estão descritas a seguir:

DESPESAS CORRENTES						
GRUPO DE DESPESA	Empenhada R\$		Liquidada R\$		Paga R\$	
	2020	2019	2020	2019	2020	2019
ENCARGOS SOCIAIS	9.706.679	9.615.217	9.706.492	9.054.740	9.118.752	9.054.09
Contribuição de Pessoal	6.098.042	5.994.892	6.098.008	5.599.614	5.667.285	5.599.61
Despesas Variáveis	95.583	96.534	95.583	96.069	89.913	96.06
Encargos Patronais	1.766.525	1.772.085	1.766.525	1.608.549	1.615.178	1.608.54
Benefícios a Pessoal	1.746.530	1.751.707	1.746.377	1.750.507	1.746.377	1.749.86
RENTES E SERVIÇOS	3.169.213	4.444.307	2.966.164	4.250.746	2.957.489	4.241.47
Material de Consumo	366.898	368.718	272.326	351.620	272.326	351.62
Alugueiras	338.635	893.959	338.635	893.959	338.635	893.95
Outros	53.303	42.432	53.303	42.432	53.303	42.43
Impostos PF	55.453	146.314	55.453	135.862	55.453	135.86
Impostos PJ	2.354.923	2.992.884	2.246.447	2.826.872	2.237.772	2.817.59
DESPESAS CORRENTES	376.846	5.361.789	376.846	5.361.789	376.846	5.250.16
Despesas Administrativas	176.920	5.059.241	176.920	5.059.241	176.920	4.947.61
Despesas com outros elementos do grupo	199.926	302.549	199.926	302.549	199.926	302.54
TOTAL DESPESAS CORRENTES	13.252.738	19.421.313	13.049.503	18.667.275	12.453.087	18.545.72
DESPESAS DE CAPITAL						
GRUPO DE DESPESA	Empenhada R\$		Liquidada R\$		Paga R\$	
	2020	2019	2020	2019	2020	2019
IMPOSTOS	343.957	51.422	272.322	43.997	272.322	43.99
Impostos, Instalações e Reformas	268.354	6.670	196.719	6.670	196.719	6.67
Equipamentos e Material permanente	75.603	44.752	75.603	37.327	75.603	37.32
TOTAL DESPESAS DE CAPITAL	343.957	51.422	272.322	43.997	272.322	43.99
TOTAL DESPESAS OPERACIONAL	13.596.695	19.472.735	13.321.825	18.711.272	12.725.409	18.589.72

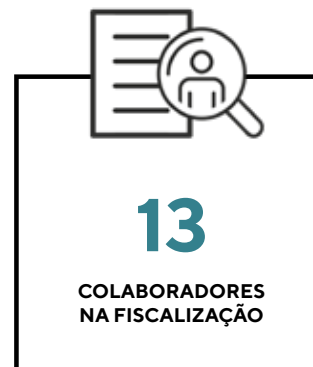
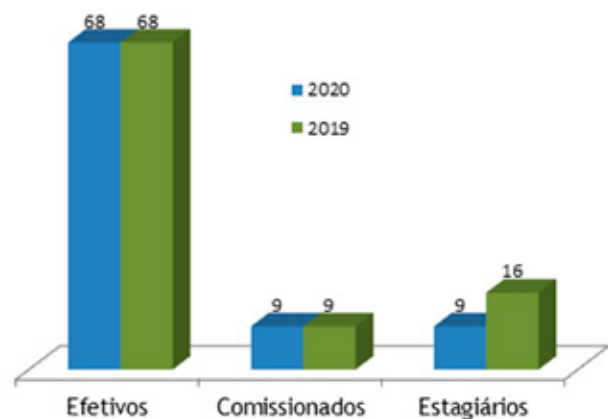
# GESTÃO DE PESSOAS

A força de trabalho efetiva do CRF-PR em 31/12/2020 era composta por empregados efetivos (79,06%), cargos em comissão (10,47%) e estagiários (10,47%). Do total, 13 colaboradores atuam diretamente em atividades externas de fiscalização.

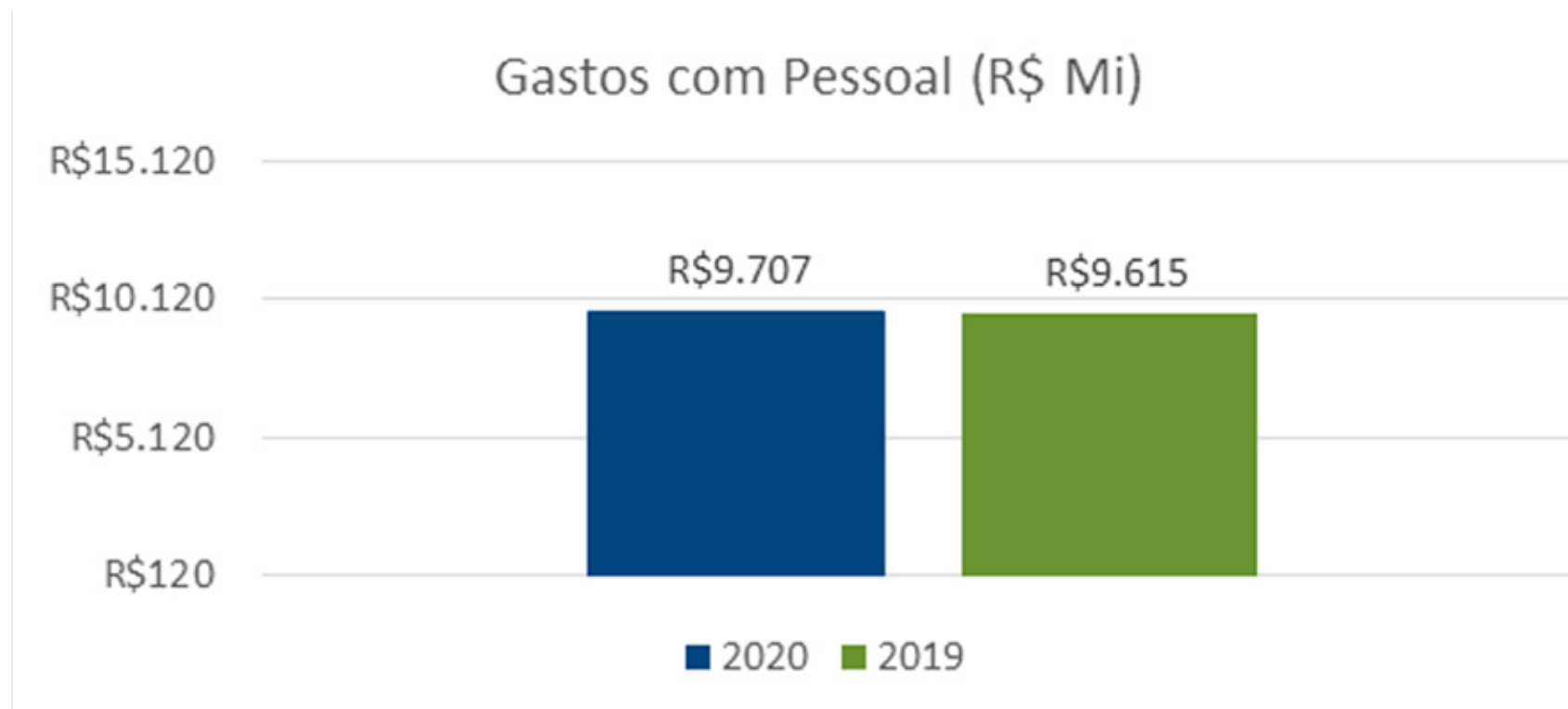
A seleção para provimento aos cargos efetivos no Conselho Regional de Farmácia é realizada através de concurso público de provas ou de provas e títulos, ressalvadas as nomeações para emprego/cargo em comissão de livre nomeação e exoneração, nos termos do artigo 37, inciso V, da Constituição Federal. Cabe à Diretoria, mediante aprovação do Plenário, criar o plano de cargos e salários com os empregos do quadro efetivo, bem como as funções de livre nomeação e exoneração em ato próprio, estabelecendo sua estrutura administrativa e de pessoal.

Os estagiários são estudantes do ensino médio ou superior que desenvolvem atividades relacionadas às suas áreas de formação profissional, sob a supervisão de empregado efetivo.

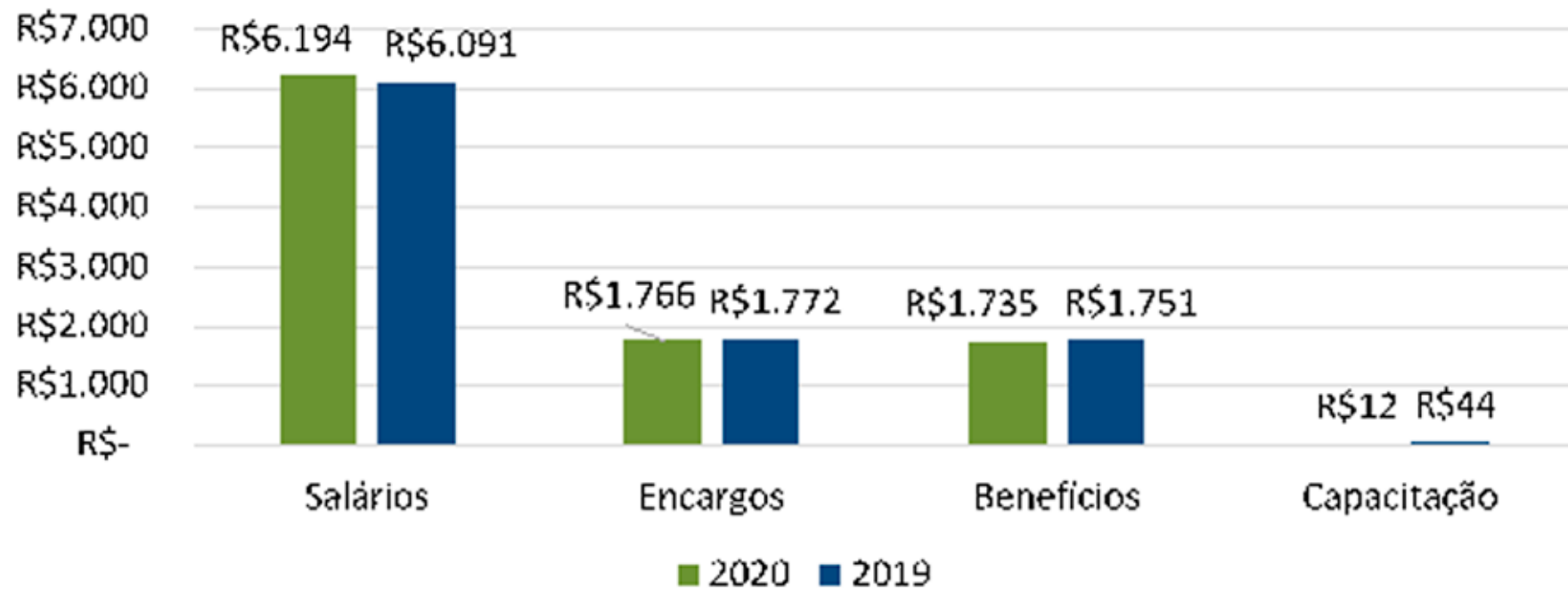
## PLANILHA GESTÃO DE PESSOAS



Com relação à evolução dos gastos de pessoal nos últimos dois anos notam-se um aumento de 0,95% entre 2020 e 2019, conforme demonstração abaixo:



### Tipos de Gastos com Pessoal (R\$ Mi)



# GESTÃO DE LICITAÇÕES E CONTRATOS

O CRF-PR observa a Lei n.º 8.666/993, a Lei 10.520/2002, a Lei Complementar 123/2006, o Decreto 10.024/2019 e demais decretos, instruções normativas e jurisprudências que disciplinam os procedimentos de contratações.

As despesas do CRF-PR com contratação em 2020 totalizaram R\$ 2.429.291,27, das quais 85,04% foram realizadas mediante Pregões Eletrônicos, 0,48% por Adesão a Ata de Registro de Preço, 12,51% por Dispensa e 1,97% por inexigibilidade. Todas as despesas foram realizadas para atender as demandas da instituição a apoio as Atividades Fins.

Modalidade de contratação	2020	2019
Licitações	2.077.521,13	2.030.898,60
Pregão Eletrônico	2.065.929,13	2.030.898,60
Adesão Ata de Registro de Preço	11.592,00	0,00
Contratações Diretas	351.770,14	538.151,51
Dispensa	303.990,14	330.688,48
Inexigibilidade	47.780,00	207.463,03
<b>Total</b>	<b>2.429.291,27</b>	<b>2.569.050,11</b>

## **CONTRATAÇÕES MAIS RELEVANTES: CONTRATAÇÃO POR PROCESSO LICITATÓRIO**

---

**Objeto: Prestação de Serviço de Telefonia Móvel**

Objetivo estratégico: Assegurar tecnologia para os objetivos estratégicos da instituição.

Justificativa: Garantir agilidade na transmissão dos dados gerados pelo trabalho realizado bem como de resolução de eventuais problemas ou dúvidas que ocorram durante a execução do trabalho diário.

.....

**Objeto: Prestação de serviço de Guarda de Documentos**

Objetivo estratégico: Uniformizar e aperfeiçoar a gestão por processos e de riscos.

Justificativa: Proporcionar segurança no armazenamento dos documentos oficiais, minimizando os riscos de perda ou extravio de documentos.

.....

**Objeto: Execução de Projeto Elétrico para a sede do CRF-PR**

Objetivo estratégico: Uniformizar e aperfeiçoar a gestão por processos e de riscos.

Justificativa: Garantir o pleno funcionamento das instalações elétricas do CRF-PR sem risco de dano ao patrimônio e dos serviços prestados.

.....

**Objeto: Aquisição de Equipamentos de Informática**

Objetivo estratégico: Assegurar tecnologia para os objetivos estratégicos da instituição.

Justificativa: Proporcionar condições adequadas à plena execução dos trabalhos realizados pelos diversos departamentos do CRF-PR, mantendo-se a eficiência na prestação de serviço à sociedade.

**Objeto: Prestação de Serviço de Limpeza e Conservação da Sede e Seccionais**

Objetivo estratégico: Uniformizar e aperfeiçoar a gestão por processos e de riscos.

Justificativa. Proporcionar ambiente adequado e salubre aos colaboradores e profissionais que utilizam a sede e seccionais, bem como garantir a conservação do bem público.

.....

**CONTRATAÇÃO POR DISPENSA**

**Objeto: Aquisição de Baterias para Nobreaks**

Objetivo estratégico: Uniformizar e aperfeiçoar a gestão por processos e de riscos.

Justificativa: Garantir o pleno funcionamento dos servidores do CRF-PR em caso de falta de energia, evitando danos aos equipamentos e possibilitando a manutenção das atividades.

.....

**CONTRATAÇÃO POR INEXIGIBILIDADE**

**Objeto: Contratação da Base de Dados IBM-MICROMEDEX**

Objetivo estratégico: Aprimorar a capacitação e orientação técnica dos farmacêuticos para o melhor exercício da profissão nas mais diversas áreas de atuação.

Justificativa: Possibilitar acesso à bases de dados farmacológicas atualizadas para consulta dos farmacêuticos do CIM.

.....

**LOCAÇÕES DE BENS E SERVIÇOS**

O CRF-PR possui 13 veículos locados para atendimento à demanda de fiscalização em todo Estado do Paraná. Tal contratação possibilita a redução dos custos de manutenção bem como, em caso de sinistro ou reparo no veículo, a reposição de outro veículo em prazo determinado, diminuindo a ociosidade do funcionário.

**INVESTIMENTO E INFRAESTRUTURA**

Em 2020 foram realizadas a aquisição de equipamentos de informática como 04 (quatro) Notebook e 7 Desktops de forma a substituir equipamentos já defasados e que apresentavam problemas, possibilitando melhorias na execução dos trabalhos.



## AÇÕES FUTURAS

No tocante às ações futuras podem-se destacar os seguintes objetivos:

- Aquisição de novos equipamentos de informática, como Servidores, Desktops e periféricos do tipo HDD e SSD, de forma a garantir a renovação dos equipamentos já defasados.
- Contratação de Empresa para instalação de cisterna com objetivo de aumentar a capacidade das caixas de água e garantir o fornecimento de água para as instalações do CRF-PR durante o período de estiagem.

## RESULTADO FINANCEIRO

			R\$ milhares		
ATIVO	2020	2019	PASSIVO	2020	2019
<b>Ativo Circulante</b>	<b>6.653</b>	<b>5.464</b>	<b>Passivo Circulante</b>	<b>1.711</b>	<b>172</b>
Diponível	6.508	5.343	Obrigações Trabalhistas e Previdenciárias	76	50
Demais Créditos de Curto Prazo	39	13	Empréstimos e Financiamentos a Curto Prazo	0	0
Estoques	106	108	Obrigações de Curto Prazo	596	122
<b>Ativo Não Circulante</b>		<b>42.044</b>	Provisões a Curto Prazo	1.039	0
Ativo Realizável a Longo Prazo	26.725	31.464	Demais Obrigações a Curto Prazo	0	0
Créditos Realizáveis a Longo Prazo	26.725	31.464	<b>Passivo Não Circulante</b>	<b>6.447</b>	<b>6.608</b>
Dívida Ativa Tributária	9.310	7.065	Provisões a Longo Prazo	6.447	6.608
Dívida Ativa Não Tributária	26.121	24.399	Provisões de Riscos Trabalhistas	366	340
(-) Provisão Crédito Longo Prazo	8.706	0	Provisões para Riscos Cíveis	6.081	6.268
Imobilizado	10.631	10.580	Demais Obrigações a Longo Prazo	0	0
Bens Móveis	1.249	1.166	<b>Total do Passivo</b>	<b>8.158</b>	<b>6.780</b>
Bens Imóveis	10.382	10.185	<b>Patrimônio Líquido</b>	<b>35.852</b>	<b>40.728</b>
(-) Depreciação Acumulada	999	771	Resultados Acumulados	35.852	40.728
<b>Total do Ativo</b>	<b>44.010</b>	<b>47.508</b>	<b>Total do Passivo + Patrimônio Líquido</b>	<b>44.010</b>	<b>47.508</b>
<b>Ativo Financeiro</b>	<b>6.547</b>	<b>5.355</b>	<b>Passivo Financeiro</b>	<b>1.986</b>	<b>933</b>
<b>Ativo Permanente</b>	<b>37.463</b>	<b>42.152</b>	<b>Passivo Permanente</b>	<b>6.447</b>	<b>6.608</b>
<b>Saldo Patrimonial</b>				<b>35.577</b>	<b>39.967</b>
<b>Superávit Financeiro</b>				<b>4.561</b>	<b>4.422</b>

## DEMONSTRAÇÃO DAS VARIAÇÕES PATRIMONIAIS

			R\$ milhares		
<b>Variações Patrimoniais Aumentativas</b>			<b>Variações Patrimoniais Diminutivas</b>		
	2020	2019		2020	2019
Contribuições	9.588	12.907	Pessoal e encargos	11.305	9.056
Exploração de bens e serviços	682	1.709	Uso de bens e serviços	3.569	9.874
Valorização com Ganhos do Ativo	0	7.381	Desvalorização e perda de ativos	12.504	2.292
Transferência de Outras Instituições	110	0	Outras variações patrimoniais diminutivas	32	402
Outras variações patrimoniais aumentativas	12.153	7.598	<b>Total das Variações Passivas</b>	<b>27.410</b>	<b>21.624</b>
<b>Total das Variações Ativas</b>	<b>22.533</b>	<b>29.595</b>			
<b>Resultado Patrimonial do Exercício</b>					
Déficit do Exercício	4.877		Superávit do Exercício		3.535
<b>TOTAL</b>	<b>27.410</b>	<b>22.955</b>	<b>TOTAL</b>	<b>27.410</b>	<b>22.955</b>

## BALANÇO ORÇAMENTÁRIO (BO)

	Valores em R\$ Mil			
	Previsão Inicial	Previsão Atualizada	Receita Realizada	Saldo
<b>Receitas Correntes</b>	<b>20.190.620</b>	<b>20.300.620</b>	<b>14.774.363</b>	<b>5.526.257</b>
Contribuições	14.150.000	14.150.000	9.588.054	4.561.946
Patrimonial	430.120	430.120	178.032	252.088
Receita de serviços	905.000	905.000	515.450	389.550
Financeiras	196.000	196.000	0	196.000
Transferências Correntes	0	110.000	110.000	0
Outras receitas correntes	4.509.500	4.509.500	4.382.827	126.673
<b>Receitas de Capital</b>	<b>50.000</b>	<b>50.000</b>	<b>0</b>	<b>50.000</b>
Alienações de bens	50.000	50.000	0	50.000
Transferências de capital	0	0	0	0
Déficit/Superávit	0	0	0	0
<b>Total Receita</b>	<b>20.240.620</b>	<b>20.350.620</b>	<b>14.774.363</b>	<b>5.576.257</b>

Valores em R\$ Mil

Despesas Orçamentárias	Dotação Inicial	Dotação Atualizada	Despesas Empenhadas	Despesas Liquidadas	Despesas Pagas	Saldo
<b>Despesas Correntes</b>	20.097.120	19.697.120	13.252.738	13.049.503	12.453.087	6.444.382
Pessoal e encargos	8.384.611	8.213.793	7.960.149	7.960.115	7.372.375	253.643
Benefícios a pessoal e assistenciais	1.965.567	1.965.567	1.746.530	1.746.377	1.746.377	219.038
Uso de bens e serviços	4.656.941	4.427.760	3.169.213	2.966.164	2.957.489	1.258.547
Tributárias e contributivas	4.800.000	4.800.000	176.920	176.920	176.920	4.623.080
Outras despesas correntes	290.000	290.000	199.926	199.926	199.926	90.074
<b>Despesas de Capital</b>	143.500	653.500	343.957	272.322	272.322	309.543
Obras e instalações	100.000	281.050	268.354	196.719	196.719	12.696
Bens Móveis	43.500	372.450	75.603	75.603	75.603	296.847
Subtotal	20.240.620	20.350.620	13.596.695	13.321.825	12.725.409	6.753.925
Superávit	0,00		0			1.177.668
<b>Total Despesa</b>	20.240.620	20.481.750	13.596.695	13.321.825	12.725.409	6.753.925

Valores em R\$ Mil

Restos a Pagar	Inscritos	Liquidados	Saldo
Restos a Pagar processados	596.416	596.416	596.416
Restos a Pagar não processados	274.870	00.00	274.870
<b>Total Despesa</b>			<b>871.286</b>

O Demonstrativo de Execução de Restos a Pagar evidencia os valores de obrigações empenhadas e liquidadas inscritas em restos a pagar processados e as despesas não liquidadas inscritas em restos a pagar não processados. No encerramento de 2020, foi inscrito um montante de R\$ 871.285,97.

**R\$ 1.177.667,68**

Superávit Orçamentário

O ano de 2020 foi considerado atípico em razão da pandemia. Foram adotadas medidas necessárias com intuito de contenção nas despesas para o equilíbrio financeiro. Atendendo às regras de prevenção e combate ao coronavírus e aos decretos estaduais publicados no Paraná, foram suspensas reuniões presenciais, cursos e eventos que pudessem aglomerar grande número de pessoas. Também em determinados períodos, tivemos a redução na jornada de trabalho. O resultado destas ações foi de superávit orçamentário no valor de R\$ 1.177.667,68.

<b>Ingressos</b>	<b>2020</b>	<b>2019</b>
<b>Receita Orçamentária</b>	<b>23.868</b>	<b>20.331</b>
<b>Receitas Correntes</b>	<b>14.774</b>	<b>20.331</b>
Receitas de Contribuições	9.588	12.907
Receitas Patrimonial	178	408
Receitas de Serviços	515	1.321
Transferências de Outras Instituições	110	5.695
Outras Receitas Correntes	4.383	5.695
<b>Receitas ExtraOrçamentárias</b>	<b>9.094</b>	<b>8.134</b>
Inscrições de restos a pagar não processados	275	761
Inscrições de restos a pagar processados	596	122
Outros recebimentos extraorçamentários	8.223	7.251
<b>Saldo de Exercícios Anteriores</b>	<b>5.343</b>	<b>3.727</b>
Caixa e Equivalente de Caixa	5.343	3.727
<b>Total</b>	<b>29.211</b>	<b>32.192</b>

<b>Dispêndios</b>	<b>2020</b>	<b>2019</b>
<b>Despesa Orçamentária</b>	<b>13.596</b>	<b>19.473</b>
Crédito Empenhado a Liquidar	275	761
Crédito Empenhado Liquidado	596	122
<b>Crédito Empenhado Pago</b>	<b>12.725</b>	<b>18.590</b>
Despesas Correntes	12.453	18.546
Despesas de Capital	272	44
<b>Pagamentos Extraorçamentários</b>	<b>9.107</b>	<b>7.376</b>
Pagamento de restos a pagar não processados	761	112
Pagamento de restos a pagar processados	122	57
Outros Pagamentos extraorçamentários	8.224	7.207
<b>Saldo de Exercícios Anteriores</b>	<b>6.508</b>	<b>5.343</b>
Caixa e Equivalente de Caixa	6.508	5.343
<b>Total</b>	<b>29.211</b>	<b>32.192</b>

## DEMONSTRAÇÃO DOS FLUXOS DE CAIXA (DFC)

R\$ milhares

Descrição	2020	2019
<b>Fluxo de Caixa das Operações</b>		
<b>Ingressos</b>		
Receitas	14.774	20.331
Receita de Contribuições	9.588	12.907
Receita Patrimonial	178	408
Receita de Serviços	515	1.321
Transferências de Outras Instituições	110	0
Outras Receitas	4.383	5.695
Outros Ingressos	7.626	7.252
<b>Desembolsos</b>		
Outros Desembolsos	8.510	7.376
<b>Fluxo de Caixa Líquido das Atividades das Operações</b>	<b>13.890</b>	<b>20.206</b>
<b>Desembolsos</b>		
Despesas Correntes	12.453	18.545
Pessoal, Encargos e Benefícios	7.372	7.304
Outras Despesas Correntes	4.704	5.991
Despesas Tributárias e Contributivas	177	4.947
Diversas Despesas de Custeio	200	303
Despesas de Capital		
Investimentos	272	44
<b>Fluxo de Caixa Líquido das Atividades das Operações</b>	<b>12.725</b>	<b>18.590</b>
<b>Geração Líquida de Caixa e Equivalente de Caixa</b>	<b>1.165</b>	<b>1.616</b>
<b>Caixa e Equivalente de Caixa Inicial</b>	<b>5.343</b>	<b>3.727</b>
<b>Caixa e Equivalente de Caixa Final</b>	<b>6.508</b>	<b>5.343</b>



# NOTAS EXPLICATIVAS ÀS DEMONSTRAÇÕES CONTÁBEIS EM 31 DE DEZEMBRO DE 2020, DO CONSELHO REGIONAL DE FARMÁCIA DO ESTADO DO PARANÁ – CRF-PR

## 1. Contexto Operacional

O Conselho Regional de Farmácia do Estado do Paraná - CRF-PR, criado pela Resolução n. 02, de 5 de julho de 1961, do Conselho Federal de Farmácia, conforme dispositivo na Lei nº 3820 de 11 de novembro de 1960, é uma autarquia federal, dotado de personalidade jurídica de direito público com autonomia administrativa e financeira. Está estruturado em cinco pilares: normatizar, registrar, fiscalizar, orientar e ética.

## 2. Base da Preparação e Elaboração das Demonstrações Contábeis

As Demonstrações Contábeis são de responsabilidade de sua Administração e foram elaboradas em conformidade com a Lei nº 4.320/64, em observância às Normas Brasileiras de Contabilidade Aplicadas ao Setor Público (NBCASP). As estruturas e a composição das Demonstrações estão de acordo com o padrão da contabilidade aplicada ao setor público brasileiro.

As demonstrações que compõem a Prestação de Contas da Gestão no exercício de 2020 são: o Balanço Patrimonial (BP), Demonstração das Variações Patrimoniais (DVP), Balanço Financeiro (BF), Balanço Orçamentário (BO), Demonstração de Fluxo de Caixa (DFC), extraídas do Sistema de Contabilidade e Notas Explicativas que interpretam as informações relevantes evidenciadas nos demonstrativos contábeis.

## 3. Moeda Funcional e de Apresentação

As Demonstrações Contábeis estão apresentadas em Reais, que é a moeda funcional da Entidade. Todos os saldos foram arredondados para o milhar mais próximo, exceto quando indicado de outra forma.

A fim de atender à Lei nº 4.320/1964, apresentam-se no BP os valores dos grupos: ativo financeiro, ativo permanente, passivo financeiro, passivo permanente e saldo patrimonial. Cabe ressaltar que a diferença entre os montantes de ativo financeiro e passivo financeiro resulta no valor do superávit financeiro.

## 4. Balanço Patrimonial

O BP evidencia a situação patrimonial do Conselho em 31 de dezembro de 2020 e de 2019 e demonstra a posição estática dos ativos e passivos no final do exercício, possibilitando ao usuário da informação conhecer, qualitativa e quantitativamente, a composição dos bens e direitos (ativos), das obrigações (passivos) e dos resultados acumulados da gestão patrimonial ao longo de vários exercícios (patrimônio líquido).

# NOTA EXPLICATIVA 1

## CAIXA E EQUIVALENTE DE CAIXA

### DISPONÍVEL

Compreende os recursos disponíveis em saldo de banco e investimentos financeiros. Os saldos de banco representam recursos de livre movimentação, com a finalidade de atender compromissos de curto prazo.

Os investimentos são as aplicações financeiras em BB CP Admin - Público Supremo, sem restrições de uso imediato, o montante investido sofre correção diária. As receitas resultantes das aplicações foram reconhecidas nas respectivas contas de resultado.

Os saldos disponíveis em 31 de dezembro de 2020 no valor de R\$ 6.508.373,67, estão representados da seguinte forma:

### BANCOS CONTA MOVIMENTO

Saldo disponível em 31/12/2020 no valor de R\$ 12.201,04, comprovados através do livro razão e dos extratos bancários.

### BANCOS CONTA APLICAÇÕES FINANCEIRAS

Saldo disponível em 31/12/2020 no valor de R\$ 6.496.172,63, comprovados através do livro razão e dos extratos bancários.

### Quadro 1 - Caixa e Equivalentes de Caixa

Descrição	2020	2019
Banco Conta Vinculada	12.201	19.802
Banco Conta Vinculada Aplicação Financeira	6.496.172	5.323.186
<b>Total</b>	<b>6.508.373</b>	<b>5.342.988</b>

## NOTA EXPLICATIVA 2

### DEMAIS CRÉDITOS E VALORES A CURTO PRAZO

Correspondem a valores a receber relativos a adiantamentos a pessoal e valores de credores da entidade.

#### ADIANTAMENTO CONCEDIDO A PESSOAL E A TERCEIROS

Valores relativos a adiantamento de salário concedido aos empregados em 18/12/2020, a ser descontada na folha de pagamento de Janeiro/2021.

#### DEVEDORES DA ENTIDADE

Compreendem os valores de plano de saúde aos dependentes e empréstimos consignados aos empregados, a ser descontada na folha de pagamento de Janeiro/2021.

#### OUTROS CREDORES

Registra o valor a receber de R\$ 13.148,13, oriundo do processo 5029686.90.2016.4.04.7000 entre CRF-PR x Finaliza Editora e Indústria Gráfica Ltda - EPP e cobrança indevida realizada no mês de novembro pela empresa Claro S.A.

Quadro 2 - Demais Créditos e Valores

Descrição	2020	2019
Adiantamentos	11.119	0
Devedores da Entidade	15.044	0
Outros Credores	13.148	12.944
<b>Total</b>	<b>39.311</b>	<b>12.944</b>

# NOTA EXPLICATIVA 3

## ESTOQUES

### MATERIAL DE CONSUMO

Compreende o somatório dos bens adquiridos pelo CRF-PR, com o objetivo de utilização em suas atividades operacionais e administrativas, composto de materiais de expediente, gêneros de alimentação, materiais de higiene, limpeza e conservação e outros.

Os bens em almoxarifado estão avaliados, na entrada, pelo valor original das aquisições e na saída pelo custo médio ponderado, considerando o custo histórico dos materiais.

#### Quadro 3 - Estoques

Descrição	2020	2019
Almoxarifado	105.786	108.569
<b>Total</b>	<b>105.786</b>	<b>108.569</b>

## NOTA EXPLICATIVA 4

### CRÉDITOS A LONGO PRAZO

Correspondem a valores a receber relativos à dívida ativa tributária e não tributária.

#### DÍVIDA ATIVA TRIBUTÁRIA

Registra o montante a receber no valor de R\$ 9.310.395,29, alusivo a dívida ativa de anuidades pessoa física e jurídica de exercícios anteriores.

#### DÍVIDA ATIVA NÃO TRIBUTÁRIA

Registra o montante a receber no valor de R\$ 26.120.987,33, alusivo a inscrição de multas pessoa física e jurídica de exercícios anteriores.

#### PROVISÃO PARA PERDA DE CRÉDITO A LONGO PRAZO

A metodologia utilizada para a provisão tem como base os três últimos exercícios do ano que se estima a provisão, levando em consideração o saldo inicial e o saldo de recebimento da conta “Créditos Inscritos em Dívida Ativa” de cada exercício, de acordo com a Resolução 531/2010 do CFF. Aplicando-se o percentual de inadimplência sobre o total dos créditos a receber a longo prazo, obteve-se a provisão de perda estimada.

Quadro 4 - Créditos a Receber

Descrição	2020	2019
Dívida Ativa Tributária	9.310.395	7.065.336
Dívida Ativa Não Tributária	26.120.987	24.399.098
(-) Provisões de Créditos a Longo Prazo	8.705.935	0
<b>Total</b>	<b>26.725.447</b>	<b>31.464.434</b>

## NOTA EXPLICATIVA 5

### IMOBILIZADO

O imobilizado é composto pelos bens móveis e imóveis. É reconhecido inicialmente com base no valor de aquisição, construção ou produção. Após o reconhecimento inicial, ficam sujeitos à depreciação, amortização ou exaustão (quando tiverem vida útil definida), bem como à redução ao valor recuperável e à reavaliação.

Os saldos das contas do imobilizado em 31/12/2020, são:

Quadro 5 - Bens Móveis

Descrição	2020	2019
Veículos	228.004	228.004
Máquinas, Motores e Aparelhos	90.980	90.980
Biblioteca e Videoteca	9.075	6.310
Obras de Artes e Decoração	920	920
Mobiliários em Geral e Utensílios de Escritório	449.652	448.787
Aparelhos e Utensílios de Copa e Cozinha	13.300	13.300
Equipamentos de Informática e Periféricos	390.033	311.705
Equipamentos de Áudio, Foto e Vídeo	64.320	63.250
Equipamentos, Motores e Aparelhos	2.671	2.671
<b>Total</b>	<b>1.248.955</b>	<b>1.165.927</b>

Quadro 5 - Bens Imóveis

Descrição	2020	2019
Terrenos	4.064.000	4.064.000
Edificações/Salas Comerciais	5.570.000	5.570.000
Obras em Andamento	506.270	309.551
Instalações	241.588	241.588
<b>Total</b>	<b>10.381.858</b>	<b>10.185.139</b>

Todos os bens móveis e imóveis encontram-se registrados no sistema informatizado SISPAT.NET.

## DEPRECIÇÃO E AMORTIZAÇÃO

A depreciação e amortização dos bens móveis foram calculadas pelo método linear, em função da estimativa de vida útil dos bens. Os bens são depreciados a partir do mês subsequente à aquisição e ou instalação, a tabela abaixo demonstra os valores registrados em 31/12/2020 alusivo a depreciação e amortização:

**Quadro 7 - (-) Depreciação, Bens Imóveis**

Descrição	2020	2019
Terrenos	4.064.000	4.064.000
Edificações/Salas Comerciais	5.570.000	5.570.000
Obras em Andamento	506.270	309.551
Instalações	241.588	241.588
<b>Total</b>	<b>10.381.858</b>	<b>10.185.139</b>

## NOTA EXPLICATIVA 6

### PASSIVO CIRCULANTE

O passivo circulante apresenta a seguinte divisão: obrigações trabalhistas, previdenciárias e assistenciais, obrigações fiscais, fornecedores e contas a pagar e demais obrigações, as quais são demonstradas por meio de valores conhecidos ou calculáveis que devem ser pagos no período de até doze meses após a data da demonstração contábil.

#### OBRIGAÇÕES TRABALHISTAS PREVIDENCIÁRIAS E ASSISTENCIAIS A PAGAR A CURTO PRAZO

Registrado na contabilidade o valor de R\$ 672.582,98, referente a despesas liquidadas com encargos trabalhistas, folha de pagamento mês de dezembro e fornecedor que serão pagos no exercício de 2021.

#### Quadro 8 - Obrigações a Curto Prazo

Descrição	2020	2019
Obrigações Trabalhistas e Previdenciárias	76.168	50.467
Fornecedores Nacionais do Exercício	596.415	121.548
Provisões a Curto Prazo	1.038.527	0
<b>Total</b>	<b>1.711.110</b>	<b>172.015</b>



## NOTA EXPLICATIVA 7

### PROVISÕES A CURTO PRAZO

Registra as provisões para férias e encargos. As provisões trabalhistas são constituídas com base nos períodos aquisitivos de cada funcionário acrescidas dos respectivos encargos, conforme relatório expedido pelo sistema de folha de pagamento.

Quadro 9 - Provisões a Curto Prazo

Descrição	2020
Provisão Férias	795.806
Provisão INSS	171.098
Provisão FGTS	63.665
Provisão PASEP	7.958
<b>Total</b>	<b>1.038.527</b>

## NOTA EXPLICATIVA 8

### PASSIVO NÃO CIRCULANTE

#### PROVISÕES PARA AÇÕES CÍVEIS E TRABALHISTA A LONGO PRAZO

As provisões tem por finalidade dar cobertura as perdas ou despesas cujo fato gerador já ocorreu, mas não tendo havido ainda o correspondente desembolso ou perda.

Está registrado pelo valor estimado de R\$ 6.447.016,32, relativo a ações coletivas de títulos judiciais e ações trabalhistas de responsabilidade subsidiária do CRF-PR.

#### Quadro 10 - Provisões a Curto Prazo

Descrição	2020	2019
Provisões de Riscos Trabalhistas	365.963	340.010
Provisões de Riscos Cíveis	6.081.053	6.267.835
<b>Total</b>	<b>6.447.016</b>	<b>6.607.845</b>

## NOTA EXPLICATIVA 9

### PATRIMÔNIO LÍQUIDO

O patrimônio é constituído de recursos próprios, sofrendo variações em decorrência de Superávit e ou Déficit apurados anualmente.

Os Ajustes de Exercícios Anteriores são o reconhecimento de acertos decorrentes de erros de registros advindos de anos anteriores ou de mudanças de critérios contábeis. Desta forma, no balanço encerrado em 31/12/2020 foram evidenciados os valores que pertenceram a exercícios anteriores:

Quadro 11 - Patrimonio Líquido

Patrimônio Líquido	2020	2019
Ajuste de Exercícios Anteriores	100	124
Resultado do Exercício	-4.876.580	7.971.238
Resultados Acumulados Exercícios Anteriores	40.728.765	32.757.403
<b>Total</b>	<b>35.852.285</b>	<b>40.728.765</b>

## NOTA EXPLICATIVA 10

### DEMONSTRAÇÃO DAS VARIAÇÕES PATRIMONIAIS

A Demonstração das Variações Patrimoniais evidencia as alterações ocorridas no patrimônio do CRF-PR durante o exercício financeiro. Essa demonstração apura o resultado patrimonial, que pode ser positivo ou negativo, dependendo do resultado líquido entre as variações aumentativas e diminutivas. O valor apurado compõe o patrimônio líquido demonstrado no Balanço Patrimonial.

Quadro 12 - Resultado Patrimonial

Resultado Patrimonial	2020	2019
Variações Patrimoniais Aumentativas (Receita)	22.533.573	29.595.930
(-) Variações Patrimoniais Diminutivas (Despesa)	27.410.153	21.624.693
<b>Superávit/Déficit</b>	<b>-4.876.580</b>	<b>7.971.237</b>

As variações patrimoniais negativa no exercício de 2020 provem dos lançamentos de provisão para perdas de créditos e a baixa da inscrição em dívida ativa relativo a créditos prescritos dos exercícios de 1999 a 2005.

## NOTA EXPLICATIVA 11

### RESULTADO FINANCEIRO

O Balanço Financeiro apresenta os ingressos e os dispêndios, evidenciando a receita e a despesa orçamentárias, bem como os recebimentos e os pagamentos de natureza extraorçamentária, agregados com os saldos iniciais e finais do exercício anterior que é transferido para o exercício seguinte.

O resultado financeiro é representado pela diferença do ativo financeiro e o passivo financeiro. No exercício de 2020 foi apurado o montante de R\$ 4.561.705,13, de superávit financeiro.

Quadro 13 - Resultado Patrimonial

Resultado Patrimonial	2020	2019
Ativo Financeiro	6.547.685	5.355.933
(-) Passivo Financeiro	1.985.980	933.479
(=) Resultado Financeiro	4.561.705	4.422.454

## NOTA EXPLICATIVA 12

### BALANÇO ORÇAMENTÁRIO

O Balanço Orçamentário demonstra as receitas e despesas previstas em comparação com as realizadas e reflete as mudanças do orçamento anual relativo à elaboração de créditos adicionais. A diferença entre o total de receitas arrecadadas e o de despesas empenhadas constitui o resultado orçamentário. O resultado orçamentário evidencia a sobra ou a insuficiência dos recursos arrecadados para cobertura das despesas empenhadas no exercício.

O Conselho Federal de Farmácia por meio da Resolução nº 668/2019, publicada no Diário Oficial da União, em 19 de dezembro de 2019, aprovou o orçamento do CRF-PR no valor de R\$ 20.240.620,00, para o exercício de 2020.

A diferença entre as receitas arrecadadas e as despesas empenhadas apresentou um resultado de superávit no valor de R\$ 1.177.667,68.

Quadro 14 - Resultado Orçamentário

Resultado Orçamentário	2020	2019
Receitas (corrente + capital)	14.774.362	20.331.287
Despesas (corrente + capital)	-13.596.695	-19.472.735
Superávit	1.177.667	858.552

## NOTA EXPLICATIVA 13

### DEMONSTRAÇÃO DO FLUXO DE CAIXA

O DFC evidencia as movimentações ocorridas no caixa e seus equivalentes, segregando as atividades de operação, investimentos e financiamento. As informações obtidas no fluxo de caixa permite avaliar como o CRF-PR obteve recursos para financiar suas atividades e a maneira como os recursos foram utilizados.

O fluxo de caixa das atividades das operações abrange os ingressos, decorrentes de receitas e os desembolsos relacionados com as atividades operacionais e outras que não se qualificam como de investimento.

O fluxo de caixa dos investimentos inclui os recursos relacionados à aquisição e à alienação de ativo não circulante.

O fluxo de caixa dos financiamentos inclui a captação de recursos relacionados a empréstimos obtidos junto ao CFF ou instituições financeiras, bem como sua amortização. No exercício de 2020, o CRF-PR não efetuou nenhuma operação de captação de recurso e não possui empréstimos de anos anteriores.

Quadro 15 - Resultado DFC

Descrição	2020	2019
Geração e Equivalente de Caixa Inicial	5.342.988	3.726.591
Caixa e Equivalentes de Caixa Final	506.270	309.551
Geração Líquida de Caixa e Equivalente de Caixa	1.165.384	1.616.397

# DECLARAÇÃO DA CONTADORA DO CRF-PR

---

O Departamento Financeiro declara a conformidade das Demonstrações Contábeis do Conselho Regional de Farmácia, referente ao exercício de 2020, no que tange ao reconhecimento, mensuração e evidenciação dos atos e fatos relativos à gestão orçamentária, financeira e patrimonial.

As Demonstrações Contábeis foram elaboradas de acordo com as diretrizes do Manual de Contabilidade Aplicada ao Setor Público (MCASP), das Normas Brasileiras de Contabilidade Aplicadas ao Setor Público (NBCs TSP) e do Conselho Federal de Contabilidade (CFC), são compostas por:

**Balço Patrimonial** - Estruturado em Ativo, Passivo e Patrimônio Líquido, evidencia qualitativamente e quantitativamente a situação patrimonial da Entidade;

**Balço Orçamentário** - Evidencia a informação do orçamento aprovado em confronto com sua execução;

**Balço Financeiro** - Evidencia as receitas e despesas orçamentárias, bem como os ingressos e dispêndios extra orçamentários, conjugados com os saldos de caixa do exercício anterior e os que se transferem para o início do exercício seguinte;

**Demonstração do Fluxo de Caixa** - Visa demonstrar o fluxo de entradas de recursos em confronto com as saídas, operações de investimento e financiamento;

**Demonstração das Variações Patrimoniais** - Evidencia o resultado patrimonial do período, no confronto entre as variações patrimoniais aumentativas (receitas) e as variações patrimoniais diminutivas (despesas);



## AVANÇOS

O CRF-PR apresentou avanços substanciais na qualidade das informações contábeis. Dentre elas destacamos as seguintes:

- Instituição do Orçamento por Centro de Custos;
- Reconhecimento de provisões de perda créditos a longo prazo;
- Controle dos contratos nas contas de compensação, designados como atos potenciais ativos e passivos.

## DECLARAÇÃO

Declaro que as informações constantes das Demonstrações Contábeis: Balanço Patrimonial, Demonstração das Variações Patrimoniais, Balanço Orçamentário, Balanço Financeiro e Demonstração de Fluxo de Caixa, regidos pelas diretrizes do Manual de Contabilidade Aplicada ao Setor Público (MCASP) e Normas Brasileiras de Contabilidade Aplicadas ao Setor Público (NBCs TSP), do Conselho Federal de Contabilidade (CFC), relativas ao exercício de 2020, refletem nos seus aspectos mais relevantes a situação orçamentária, financeira e patrimonial do Conselho Regional de Farmácia do Estado do Paraná.

***Cristiane Bregenski Felicio***

*Contadora*

*Conselho Regional de Farmácia do Estado do Paraná*

# PALAVRA FINAL

---

A construção do Relato Integrado 2020 seguiu os parâmetros estabelecidos pela Decisão Normativa do Tribunal de Contas da União (TCU) nº 178/2019, que dispõe sobre as unidades cujos dirigentes máximos devem prestar contas de suas gestões ocorridas no exercício de 2020, especificando a forma, os conteúdos e os prazos de apresentação.

Foram utilizados como apoio para elaboração deste relato: Cartilha TCU Relato Integrado, onde são apresentadas as orientações e conceitos básicos que contribuem para a compreensão das diretrizes do relatório de gestão das contas do exercício de 2019; e o IIRC Framework (versão português), que demonstra, dentro das melhores práticas internacionais, a estrutura para Relato Integrado.

A redação do Relato Integrado adotou como metodologia de trabalho a aprendizagem colaborativa e cooperativa, onde buscou-se a uma interação entre os colaboradores que trabalharam no sistema de interdependência na construção da visão do Relato Integrado do CRF-PR. Os trabalhos foram coordenados pela Gerência Geral, e contou com a participação dos Departamentos Técnico-Científico, Financeiro, Ética, Fiscalização, Cadastro e Assessoria de Comunicação.

*Atenciosamente,  
Diretoria do CRF-PR*





[www.crf-pr.org.br](http://www.crf-pr.org.br) | [Facebook/crfpr](https://www.facebook.com/crfpr) | [Instagram/crfpr](https://www.instagram.com/crfpr) | [Youtube/crfpr](https://www.youtube.com/c/crfpr)

